

# 有価証券報告書

(金融商品取引法第24条第1項に基づく報告書)

事業年度 自 平成24年6月1日  
(第87期) 至 平成25年5月31日

株式会社中北製作所

E01649

# 目 次

頁

表紙	
第一部 企業情報	1
第1 企業の概況	1
1. 主要な経営指標等の推移	1
2. 沿革	2
3. 事業の内容	2
4. 関係会社の状況	2
5. 従業員の状況	3
第2 事業の状況	4
1. 業績等の概要	4
2. 生産、受注及び販売の状況	5
3. 対処すべき課題	6
4. 事業等のリスク	7
5. 経営上の重要な契約等	7
6. 研究開発活動	8
7. 財政状態、経営成績及びキャッシュ・フローの状況の分析	8
第3 設備の状況	9
1. 設備投資等の概要	9
2. 主要な設備の状況	9
3. 設備の新設、除却等の計画	10
第4 提出会社の状況	11
1. 株式等の状況	11
(1) 株式の総数等	11
(2) 新株予約権等の状況	11
(3) 行使価額修正条項付新株予約権付社債券等の行使状況等	11
(4) ライツプランの内容	11
(5) 発行済株式総数、資本金等の推移	11
(6) 所有者別状況	11
(7) 大株主の状況	12
(8) 議決権の状況	12
(9) ストックオプション制度の内容	12
2. 自己株式の取得等の状況	13
3. 配当政策	14
4. 株価の推移	14
5. 役員の状況	15
6. コーポレート・ガバナンスの状況等	17
第5 経理の状況	24
1. 財務諸表等	25
(1) 財務諸表	25
(2) 主な資産及び負債の内容	51
(3) その他	54
第6 提出会社の株式事務の概要	55
第7 提出会社の参考情報	56
1. 提出会社の親会社等の情報	56
2. その他の参考情報	56
第二部 提出会社の保証会社等の情報	57
[監査報告書]	
[内部統制報告書表紙]	
[内部統制報告書]	
[確認書表紙]	
[確認書]	

## 【表紙】

【提出書類】	有価証券報告書
【根拠条文】	金融商品取引法第24条第1項
【提出先】	近畿財務局長
【提出日】	平成25年8月29日
【事業年度】	第87期（自 平成24年6月1日 至 平成25年5月31日）
【会社名】	株式会社中北製作所
【英訳名】	NAKAKITA SEISAKUSHO CO., LTD.
【代表者の役職氏名】	代表取締役社長 中北 健一
【本店の所在の場所】	大阪府大東市深野南町1番1号
【電話番号】	(072) - 871 - 1331
【事務連絡者氏名】	代表取締役専務取締役・管理部門管掌並びに経理部長 大平 文人
【最寄りの連絡場所】	大阪府大東市深野南町1番1号
【電話番号】	(072) - 871 - 1331
【事務連絡者氏名】	代表取締役専務取締役・管理部門管掌並びに経理部長 大平 文人
【縦覧に供する場所】	株式会社東京証券取引所 (東京都中央区日本橋兜町2番1号)

## 第一部【企業情報】

### 第1【企業の概況】

#### 1【主要な経営指標等の推移】

回次	第83期	第84期	第85期	第86期	第87期
決算年月	平成21年5月	平成22年5月	平成23年5月	平成24年5月	平成25年5月
売上高(千円)	28,390,915	22,423,110	22,228,571	20,973,288	17,012,228
経常利益(千円)	3,006,788	1,881,098	2,023,835	1,902,845	771,314
当期純利益(千円)	1,514,419	1,004,590	1,145,615	1,042,813	468,001
持分法を適用した場合の投資利益(千円)	—	—	—	—	—
資本金(千円)	1,150,000	1,150,000	1,150,000	1,150,000	1,150,000
発行済株式総数(千株)	19,164	19,164	19,164	19,164	19,164
純資産額(千円)	16,824,450	17,308,847	17,927,809	18,359,261	18,711,311
総資産額(千円)	26,635,971	23,096,416	24,243,490	24,791,678	23,828,240
1株当たり純資産額(円)	878.58	903.91	936.33	958.88	977.42
1株当たり配当額(円) (1株当たり中間配当額)	30.00 (15.00)	30.00 (15.00)	30.00 (10.00)	25.00 (10.00)	15.00 (7.50)
1株当たり当期純利益(円)	79.08	52.46	59.83	54.46	24.44
※潜在株式調整後1株当たり 当期純利益(円)	—	—	—	—	—
自己資本比率(%)	63.16	74.94	73.95	74.05	78.53
自己資本利益率(%)	9.21	5.89	6.50	5.75	2.52
株価収益率(倍)	9.77	11.53	8.52	8.39	20.34
配当性向(%)	37.94	57.19	50.14	45.91	61.37
営業活動によるキャッシュ・ フロー(千円)	△321,759	4,254,419	2,661,992	1,807,684	1,335,202
投資活動によるキャッシュ・ フロー(千円)	△1,345,530	△691,074	△671,911	△1,067,203	△2,381,670
財務活動によるキャッシュ・ フロー(千円)	1,423,149	△2,575,898	△481,138	△594,494	△432,555
現金及び現金同等物の期末残 高(千円)	881,413	1,868,858	3,377,801	3,523,787	2,044,764
従業員数(人) [外、平均臨時雇用者数]	315 [233]	378 [165]	359 [121]	360 [118]	354 [125]

(注) 1. ※当社は、潜在株式がありませんので、数値を記載しておりません。

2. 当社は、連結財務諸表を作成しておりませんので、連結会計年度に係る主要な経営指標等の推移については、記載しておりません。

3. 売上高には、消費税等は含まれておりません。

## 2 【沿革】

昭和5年5月	中北辨造、大阪市北区松ヶ枝町において自動調節弁の製造開始
昭和12年5月	大阪市北区今井町に移転、株式会社中北製作所設立
昭和14年6月	大阪市城東区蒲生町に移転
昭和35年6月	工場拡張のため大東市に工場建設（第1期工事）
昭和45年5月	大東新工場完成、生産組織を新工場に集約する
昭和46年12月	株式を大阪証券取引所市場第二部に上場する
昭和47年12月	業務一体化のため本社組織を大東市へ移転する
平成6年9月	I S O9001（国際品質保証規格）の認証を取得する
平成25年7月	東京証券取引所と大阪証券取引所との現物市場の統合に伴い、東京証券取引所第二部に株式を上場

## 3 【事業の内容】

当社には、グループ企業はありません。当社の協力企業とともに、主として船舶用、発電プラント用などの自動調節弁、バタフライ弁、遠隔操作装置を製造及び販売しております。

第86期（平成23年6月1日～平成24年5月31日）、第87期（平成24年6月1日～平成25年5月31日）の販売金額により、その比率を示すと、次のとおりであります。

なお、当社はバルブ及び遠隔操作装置製造・販売事業の単一セグメントであるため、セグメント別に代えて品種別に示しております。

品種別	主要製品	販売構成比（％）	
		第86期	第87期
自動調節弁	自力式調整弁 他力式調整弁 遠隔操作弁 シリンダー弁 安全弁 空気式自動制御機器 空気式弁操作アクチュエータ 原子力プラント用バルブ 過熱蒸気減圧減温装置 その他各種自動制御用特殊弁及び調節機器	36.7	52.1
バタフライ弁	手動バタフライ弁 遠隔操作バタフライ弁 超低温用（LNG用）バタフライ弁	34.4	27.0
遠隔操作装置	船用荷役及びバラスト遠隔操作装置 船用遠隔液面指示警報装置	28.9	20.9

## 4 【関係会社の状況】

該当事項はありません。

## 5 【従業員の状況】

### (1) 提出会社の状況

当社は、バルブ及び遠隔操作装置製造・販売の単一セグメントであるため、従業員数についてはセグメント情報に関連付けて記載はしておりません。

平成25年5月31日現在

従業員数（人）	平均年齢（歳）	平均勤続年数（年）	平均年間給与（円）
354 [125]	41.6	13.5	5,583,077

(注) 1. 従業員数は就業人員であり、平均臨時従業者数（人材会社からの派遣社員を含む）は [ ] 内に外数で記載しております。

2. 平均年間給与は、賞与及び基準外賃金を含んでおります。

### (2) 労働組合の状況

当社には、株式会社北製作所労働組合が組織されており、連合を構成するJAMに属しております。平成25年5月31日現在の組合員数は、224名であります。

昭和33年2月組合結成以来、労使関係はきわめて円満に推移し、労働組合との間に特記すべき事項はありません。

## 第2【事業の状況】

(以下に掲げる金額には消費税等は含んでいません。)

### 1【業績等の概要】

#### (1) 業績

当事業年度における世界経済は、米国経済の緩やかな回復傾向が継続するものの、欧州債務危機の長期化に加え、中国等の新興諸国における経済成長の鈍化も懸念され、先行きの見通しは、依然として不透明な状況であります。

わが国経済は、東日本大震災の復興需要に加え、新政権の経済対策等により、長期化した円高から円安基調に転じ、景気に緩やかな回復の動きが見られるものの、世界経済の減速懸念もあり、先行きの見通しは予測しがたい状況にあります。

このような経営環境にあつて当社は、厳しい環境にある舶用部門の売上の落ち込みをカバーすべく、特に陸上部門におきまして、発電プラント等のバルブはもとより修理やメンテナンス関連の積極的な受注活動を展開し、仕事量の確保に努めました。しかしながら、世界的に船舶過剰の状況が継続し、競争激化による受注価格低下等の影響が大きく、思うような成果は得られませんでした。

この結果、当事業年度における受注高は、15,655百万円(対前事業年度比10.6%減)となり金額ベースでは1,859百万円前事業年度を下回りました。品種別に見ますと、自動調節弁8,422百万円、バタフライ弁3,923百万円、遠隔操作装置3,309百万円となり、金額ベースの対前事業年度比では、それぞれ267百万円減、710百万円減、881百万円減でありました。

売上高では、17,012百万円(対前事業年度比18.9%減)となり前事業年度を下回る結果となりました。品種別では、自動調節弁8,863百万円、バタフライ弁4,593百万円、遠隔操作装置3,555百万円となり、自動調節弁は前事業年度を上回ったものの、バタフライ弁・遠隔操作装置につきましては、造船不況の影響が大きく前事業年度を下回る実績となりました。また、輸出関連の売上高につきましても前事業年度を1,296百万円下回る3,280百万円となりました。受注高が生産・売上高を下回る状況が続いており、当事業年度末の受注残高は期首に比べて1,356百万円減の9,737百万円となりました。

利益面におきましては、経常利益で771百万円(対前事業年度比59.5%減)、当期純利益では468百万円(対前事業年度比55.1%減)を計上し、いずれも前事業年度実績を下回りました。

なお、当社はバルブ及び遠隔操作装置製造・販売事業の単一セグメントであるため、上記業績についてはセグメント別に代えて品種別に示しております。

#### (2) キャッシュ・フロー

当事業年度における現金及び現金同等物(以下「資金」という。)は、税引前当期純利益が771百万円(対前事業年度比58.0%減)となり、売上債権の減少や、棚卸資産の減少がありましたが、法人税等の支払、定期預金の増加、有価証券の取得による支出、設備投資や配当金の支払により、期首に比べて1,479百万円の減少(前事業年度は145百万円の増加)となりました。

この結果、当事業年度末には2,044百万円(前事業年度末は3,523百万円)となりました。

また、当事業年度中における各キャッシュ・フローは次のとおりであります。

##### (営業活動によるキャッシュ・フロー)

当事業年度において営業活動の結果獲得した資金は1,335百万円(対前事業年度比26.1%減)となりました。

これは主として、税引前当期純利益が771百万円(対前事業年度比58.0%減)であり、減価償却費412百万円(対前事業年度比9.5%減)、売上債権の減少による収入1,394百万円(対前事業年度比85.9%増)、棚卸資産の減少による収入357百万円(前事業年度は棚卸資産の増加による支出611百万円)があった一方、仕入債務の減少による支出821百万円(前事業年度は仕入債務の増加による収入351百万円)、法人税等の支払額717百万円(対前事業年度比13.9%減)があったことによるものであります。

##### (投資活動によるキャッシュ・フロー)

当事業年度において投資活動の結果使用した資金は2,381百万円(対前事業年度比123.2%増)となりました。

これは主として、有価証券の償還による収入1,798百万円(対前事業年度比18.1%減)、投資有価証券償還による収入1,000百万円(対前事業年度比41.7%増)があった一方、定期預金の増加による支出1,900百万円(前事業年度は定期預金の満期による収入500百万円)、有価証券の取得による支出3,153百万円(対前事業年度比43.6%増)があったことによるものであります。

(財務活動によるキャッシュ・フロー)

当事業年度において財務活動の結果使用した資金は432百万円(対前事業年度比27.2%減)となりました。

これは主として、配当金の支払額431百万円(対前事業年度比24.9%減)によるものであります。

## 2【生産、受注及び販売の状況】

当社は、バルブ及び遠隔操作装置製造・販売事業の単一セグメントであるため、生産、受注及び販売の状況についてはセグメント別に代えて品種別に示しております。

### (1) 生産実績

当事業年度の実績を品種別に示すと下表のとおりであります。

品種別	第87期(24.6~25.5)(千円)	前年同期比(%)
自動調節弁	8,700,888	112.4
バタフライ弁	4,514,387	62.3
遠隔操作装置	3,487,055	57.3
計	16,702,330	79.3

(注) 1. 金額は販売価額で表示しております。

2. 上記の実績には、協力工場よりの製品の仕入高が以下のとおり含まれています。

第87期(24.6~25.5)(千円)	前年同期比(%)
5,338,133	71.0

### (2) 受注の状況

当事業年度における品種別の受注状況は次のとおりであります。

品種別	第87期 (24.6~25.5) 受注高(千円)	前年同期比(%)	第87期末 (25.5.31現在) 受注残高(千円)	前年同期比(%)
自動調節弁	8,422,167	96.9	4,494,700	91.1
バタフライ弁	3,923,929	84.7	2,781,387	80.6
遠隔操作装置	3,309,636	79.0	2,461,290	90.9
計	15,655,732	89.4	9,737,377	87.8

(注) 金額は販売価額で表示しております。



### (3) 販売実績

当事業年度の販売実績を品種別に示すと、次のとおりであります。

当社の製品は直接販売（メーカーへの直納）が主であります。一部は商社を通しても販売しております。

品種別	第87期 (24. 6～25. 5) 販売高（千円）	前年同期比（%）	販売構成比（%）
自動調節弁	8,863,371	115.2	52.1
バタフライ弁	4,593,301	63.7	27.0
遠隔操作装置	3,555,556	58.7	20.9
計	17,012,228	81.1	100.0

(注) 1. 金額は販売価額で表示しております。

2. 最近2事業年度の主要な相手先別の販売実績及び総販売実績に対する比率

相手先	第86期 (23. 6～24. 5)		第87期 (24. 6～25. 5)	
	金額（千円）	比率（%）	金額（千円）	比率（%）
三菱重工業㈱	2,251,737	10.7	2,653,820	15.6
康立発展有限公司	2,962,448	14.1	816,901	4.8

### 3 【対処すべき課題】

当社は永年にわたり、船用向けのバルブ、装置、各種プラント向けバルブの製造に携わり多くの技術、ノウハウを培い、経験を積んでまいりました。この技術と経験を基礎に「進取発展」の社是のもと、「新技術」へのたゆまぬ研鑽とより合理性を求めた「ものづくり」の途へのあくなき努力により、時代の要求を先取りできる企業体質作りに邁進いたします。

当社の生産は、すべてお客様の仕様による「ものづくり」ということで、基本的に多品種少量生産となります。このことは、工作機械の長時間運転も叶わず、組立ラインでは、すべてが手作業ということ、この中でいかに生産性を上げるかが永遠の命題となります。

当社は、この永遠の命題に飽くなき努力を重ね、売上高の拡大、利益率の改善に取り組んで行くことが、第一義的課題であると認識しております。

最近の当社製品の船舶向け需要動向につきましては、世界的な船舶の過剰感もあり、新造船建造需要につながる商談は一部の船種を除いて依然として停滞しております。また、中国向けのみならず国内向け需要も価格値引き要請がある等、引き続き厳しい状況であります。一部に底打感もあり、受注獲得に向けたきめ細かな提案型の営業活動に一段と注力しております。

陸上向け需要動向においては、一昨年の原子力発電所の事故による影響は依然として大きく、原子力発電プラント関連の需要は中長期的に停滞しておりますが、その代替としての一般火力発電所、ガス・蒸気タービン向けのバルブ、既存の発電プラントの整備用バルブやメンテナンス関連の部品需要の獲得を目指して、今後の受注に注力する所存であります。

当社は、お客様から受注した製品を一つ一つ丁寧に製造し送り出すことで、お客様の信頼を獲得することがなにより重要であると考えております。そのうえで、たとえば幅広い製品群を活かし、バルブと制御システムを組み合わせたワンストップサービスの提供や次回の機器更新の注文につながる提案を盛り込んだサービス報告書の提出を心がけるなど、お客様の立場に立った提案型の営業活動を展開するとともに、生産性向上と原価低減への不断の努力を継続することにより、業績の維持・向上を計っていく所存であります。

世界的な船舶の過剰感もあり、当社の主要な受注先であります造船業界におきましては、依然として厳しい環境下にあります。為替相場の極端な円高も終わり、景気の回復も期待される状況となりつつあります。このような受注環境のなか、当社は、船用はもとより陸上プラント関連とメンテナンス関連の受注にも注力しつつ、引き続き工場再編プロジェクトをはじめとする原価低減活動に努め、生産性向上に取り組み、勝残りを目指していく所存であります。

#### 4 【事業等のリスク】

有価証券報告書に記載した事業の状況、設備の状況、経理の状況に関する事項のうち、当社の経営成績、株価及び財務状況に影響を及ぼす可能性のあるリスクには、以下のようなものがあります。なお、文中における将来に関する事項は、当事業年度末（平成25年5月31日）現在において当社が判断したものであります。

##### （1）経済情勢の変動による需要先業界の動向

当社の製品は、すべて受注生産であり、主要需要先は造船業界及び電力業界をはじめとするプラント業界であります。主要業界の動向及び経済情勢の変動により、当社の経営成績に大きな影響を及ぼす可能性があります。

##### （2）為替相場の変動

当社は、外貨建ての製品輸出及び原材料等の輸入を行っており、為替相場の変動による影響を受ける可能性があります。為替相場の変動状況に応じて為替予約等によりリスクを軽減させる措置を講じる場合があり、円建て契約を増加する等の対策を取っております。また、中国及び韓国との取引においては、為替の円高状況により当社の価格競争力の低下による受注環境の悪化につながり、受注価格の低下及び受注金額の減少により当社の業績に悪影響を与える可能性があります。

##### （3）品質保証

当社は、平成6年に品質保証規格ISO9001の認証を取得して以来、これに基づく品質保証システムを構築し、お客様に信頼される万全の品質保証体制を築いて運用してまいりました。しかしながら、万一当社製品の欠陥にもとづくクレーム事故が発生した場合には、当社の業績及び社会的評価等に悪影響を及ぼす可能性があります。

##### （4）保有有価証券の時価変動

当社が保有する投資有価証券のうち時価のあるものについて、これらの時価が簿価から著しく下落し、回復の見込みのない場合は、評価損を計上する場合があります。多額の有価証券評価損の計上により、当社の業績や財政状態に悪影響を及ぼす可能性があります。

##### （5）大規模な自然災害

当社の生産拠点はすべて本社のある大阪府に集中しており、大規模な地震や風水害等の自然災害が発生した場合には、生産設備の破損、物流機能の麻痺等の直接的な損害だけでなく、操業停止や操業度低下に伴う生産能力への影響が生じる可能性があります。

##### （6）情報セキュリティ

当社は、取引先の情報や、当社のノウハウを蓄積した開発情報等の内部機密、更には業務に従事している従業員の個人情報等、当社の事業を支える重要な情報を保持しております。

これらの情報資産を保護するため、各種委員会を設け、各種規程を定め、情報セキュリティ管理体制の構築・整備や社内教育等を行っております。

しかしながら、天変地異や、コンピュータ・サーバー・ネットワーク機器の故障に起因するシステム障害からの情報の消失、コンピュータウイルスや不正アクセス等による情報漏洩があれば取引先に大きな損失を与えることはもちろんのこと、当社の業績や財務状況、事業の継続に大きな影響を与える可能性があります。

#### 5 【経営上の重要な契約等】

当社が技術援助等を受けている契約として、平成17年7月29日、株式会社ササクラとの間で「業務提携基本合意書」を取り交わした、LNG船用超低温バタフライ弁の製造販売に関する業務提携契約があります。

その主な内容は、以下のとおりであります。

（1）株式会社ササクラの設計による超低温バタフライ弁で、原則として、日本、韓国、中国で建造されるLNG運搬船に搭載されるものを対象とする。

（2）当社は、当社が製造販売した超低温弁の正味販売価格の5%を技術料として、株式会社ササクラに支払う。

（3）契約期間は、契約日から5年間とする。また、両社の合意により契約満了日から1年間ずつ自動更新できるものとする。もし、両社の間で合弁会社を設立したときは、その設立の日までとする。

なお、平成25年7月31日をもって契約期間満了となりましたが、両社の合意により自動更新いたしました。

## 6 【研究開発活動】

当社の研究開発は、急進する技術革新に対処しかつ需要先のニーズに即応する製品の開発を目指して、3名の開発専属担当者が中心となり必要に応じて設計部門・現場部門の要員を加えた研究体制で数件の主要なテーマをもって研究開発を行っております。

当事業年度においては、研究機関との共同開発による新製品の開発と、現行製品の競争力ならびに品質向上に向けての検証活動を集中的に進めております。

なお、当社が支出した研究開発費の総額は32,680千円であります。

また、当社は、パルプ及び遠隔操作装置製造・販売事業の単一セグメントであるため、セグメント情報に関連付けて記載はしておりません。

## 7 【財政状態、経営成績及びキャッシュ・フローの状況の分析】

### (1) 重要な会計方針及び見積り

当社の財務諸表は、わが国において一般に公正妥当と認められている会計基準に基づき作成されております。以下の諸点に関する当社の判断と見積りは、財務諸表に大きな影響を及ぼす可能性があります。なお、文中における将来に関する事項は、当事業年度末（平成25年5月31日）において当社が判断したものであります。

#### ①売上上の計上について

当社の売上高は、製品につきましては、原則として発注書等に基づき顧客に対して製品が出荷された時点で計上し、サービスの提供（請負工事）につきましては、進捗部分について成果の確実性が認められる工事については工事進行基準を、その他の工事については工事完成基準を適用し計上しております。

#### ②貸倒引当金

債権の貸倒れによる損失に備えるため、一般債権については過去の貸倒実績率により、また貸倒懸念債権等については個別に回収不能見込額を計上しております。

#### ③製品保証引当金

販売した製品の初期調整費用及び無償によるサービス費用に係る支出に備えるため、過去の実績等に基づいて算定した金額を計上しております。

#### ④投資及び固定資産の減損

投資有価証券等については、時価の下落率が50%以上の場合はすべて評価減の対象とし、30%以上50%未満の場合は2事業年度以上継続した時に個別に回復可能性を検討した上で、評価減の対象としております。

固定資産等については、製造事業関連資産と賃貸関連資産とにグルーピングし、各関連資産ごとに将来キャッシュ・フローを見積もり、これをもとにして減損の兆候を判定し、減損損失計上の検討を行います。

#### ⑤退職給付費用

従業員の退職給付費用及び債務は、割引率や期待運用収益率等の前提条件に基づき算出されております。当社の場合、割引率1.8%、期待運用収益率2.5%と見積もり、現在の運用状況と近似の数値を採用しております。

また、当社は適格退職年金制度を採用しておりましたが、平成19年6月1日をもって同じ確定給付年金制度であるキャッシュバランス・プランへ移行しました。この移行に伴う影響は、限定的であります。

#### ⑥偶発事象

係争事件等の偶発事象による費用負担額は、その発生の可能性が確実で金額が合理的に見積もり可能な時点で計上しております。

### (2) 当事業年度の財政状態及び経営成績の分析

当事業年度末の総資産は、前事業年度末と比べ963百万円減の23,828百万円となりました。

これは、現金及び預金が920百万円、有価証券が852百万円増加しましたが、売上債権が1,394百万円、棚卸資産が357百万円、有形固定資産が209百万円、投資有価証券が518百万円それぞれ減少したこと等が主な要因であります。

負債の部では、仕入債務が821百万円、未払法人税等が361百万円、退職給付引当金が93百万円それぞれ減少したこと等により、前事業年度末と比べ、1,315百万円減少の5,116百万円となりました。

純資産の部では、当期純利益が468百万円、その他有価証券評価差額金が254百万円となったことにより、配当金の支払があったものの、前事業年度末と比べ、352百万円増加の18,711百万円となりました。

利益面におきましては、経常利益で771百万円（対前事業年度比59.5%減）、当期純利益では468百万円（対前事業年度比5.1%減）を計上し、いずれも前事業年度実績を下回りました。

なお、キャッシュ・フローの状況につきましては、「第2事業の状況 1業績等の概要」をご参照ください。

### 第3【設備の状況】

(以下に掲げる金額には消費税等は含んでおりません。)

#### 1【設備投資等の概要】

当社では、生産性向上と原価低減、さらに事業環境の変化に積極的に対応し更なる事業の発展を目指すための設備投資を進めております。当事業年度における重要な設備の新設及び改修につきましては、前事業年度末に計画しておりました工作機械購入計画により旋盤やラジアルボール盤の新設及びその他工作機械の改良等を行いました。また工場再編計画により、各種機械の移設や、土間改修、電気工事等を行いました。計画による工事等は全て完了しておらず次次に繰り越しとなりました。

なお、当事業年度において重要な設備の除却、売却等はありません。

#### 2【主要な設備の状況】

平成25年5月31日現在の各事業所別の主要な設備配置の状況は次のとおりです。

なお、当社は、バルブ及び遠隔操作装置製造・販売事業の単一セグメントであるため、セグメント情報に関連付けて記載はしていません。

事業所名 (所在地)	設備の内容	帳簿価額						従業員数 (人)
		土地 (千円) (面積㎡)	建物 (千円)	構築物 (千円)	機械及び 装置 (千円)	その他設 備 (千円)	合計 (千円)	
工場及び事務所 (大阪府大東市)	自動調節弁・遠隔操作装置 生産設備及び販売設備	179,572 (24,423.37)	737,079	217,812	575,830	44,342	1,754,638	305
本社 (大阪府大東市)	統括業務	2,216 (325.73)	21,679	19	—	1,193	25,108	13
東京営業所 (東京都港区)	販売設備	— (—)	171	—	—	1,430	1,601	22
北九州営業所 (北九州市小倉北区)	販売設備	— (—)	126	—	—	1,461	1,588	14
協力工場 (大阪府大東市他)	貸工場	1,368,337 (18,037.49)	286,436	5,504	18,451	6,207	1,684,936	—
白浜保養所 (和歌山県田辺市)	従業員厚生設備	980 (46.29)	2,790	—	—	—	3,770	—
合計		1,551,106 (42,832.88)	1,048,283	223,336	594,281	54,635	3,471,643	354

- (注) 1. 白浜保養所土地面積(46.29㎡)は共有持分按分面積及び区分所有面積であります。  
 2. その他設備は、車両運搬具・工具、器具及び備品であり、建設仮勘定は含んでおりません。  
 3. 主なリース契約設備は、次のとおりであります。

設置事業所	設備内容	数量	リース期間 (年)	リース料(年間) (千円)
本社及び工場等	汎用小型コンピュータ及び周辺機器・端末機・CADシステム	1式	1～5	4,164
	数値制御工作機械	3台	1	1,511
	車両運搬具	20台	1～5	11,109
計				16,785

### 3 【設備の新設、除却等の計画】

当社の設備投資については、景気予測、業界動向、投資効率、資金負担等を総合的に勘案し計画しております。

当事業年度末における重要な設備の新設及び改修の計画は次のとおりであります。

なお、当社は、バルブ及び遠隔操作装置製造・販売事業の単一セグメントであるため、セグメント情報に関連付けて記載はしていません。

事業所名 (所在地)	設備の内容	投資予定金額		資金調達方法	着手及び完了予定年月		完成後の増加能力等
		総額 (百万円)	既支払額 (百万円)		着手	完了	
本社・工場 (大阪府大東市)	工作機械 購入計画	135	—	自己資金	平成25.6	平成26.5	生産効率の向上及び 原価低減
本社・工場 (大阪府大東市)	工場再編計画	165	30	自己資金	平成24.6	平成26.5	生産効率の向上及び 原価低減

## 第4【提出会社の状況】

### 1【株式等の状況】

#### (1)【株式の総数等】

##### ①【株式の総数】

種類	発行可能株式総数(株)
普通株式	76,164,000
計	76,164,000

##### ②【発行済株式】

種類	事業年度末現在発行数(株) (平成25年5月31日)	提出日現在発行数(株) (平成25年8月29日)	上場金融商品取引所名 又は登録認可金融商品 取引業協会名	内容
普通株式	19,164,000	19,164,000	東京証券取引所 (市場第2部)	単元株式数 1,000株
計	19,164,000	19,164,000	—	—

#### (2)【新株予約権等の状況】

該当事項はありません。

#### (3)【行使価額修正条項付新株予約権付社債券等の行使状況等】

該当事項はありません。

#### (4)【ライツプランの内容】

該当事項はありません。

#### (5)【発行済株式総数、資本金等の推移】

年月日	発行済株式総 数増減数 (千株)	発行済株式総 数残高 (千株)	資本金増減額 (千円)	資本金残高 (千円)	資本準備金増 減額 (千円)	資本準備金残 高(千円)
平成14年3月27日 (注)	△1,700	19,164	—	1,150,000	—	515,871

(注)株式の消却

#### (6)【所有者別状況】

平成25年5月31日現在

区分	株式の状況(1単元の株式数1,000株)								単元未満株 式の状況 (株)
	政府及び地 方公共団体	金融機関	金融商品取 引業者	その他の 法人	外国法人等		個人その他	計	
					個人以外	個人			
株主数(人)	—	11	6	67	12	1	1,349	1,446	—
所有株式数 (単元)	—	2,770	26	3,075	474	2	12,757	19,104	60,000
所有株式数の 割合(%)	—	14.50	0.13	16.10	2.48	0.01	66.78	100	—

(注)自己株式20,435株は、「個人その他」欄に20単元、「単元未満株式の状況」欄に435株を含めて記載してあります。

## (7) 【大株主の状況】

平成25年5月31日現在

氏名又は名称	住所	所有株式数 (千株)	発行済株式総数に 対する所有株式数 の割合 (%)
宮田 彰久	大阪市福島区	2,783	14.52
中北 博	兵庫県尼崎市	1,259	6.57
中北 健一	兵庫県尼崎市	571	2.98
渡部 育子	東京都千代田区	571	2.98
中北 修	兵庫県尼崎市	550	2.87
宮田 和子	東京都千代田区	545	2.84
宮田 宏章	東京都千代田区	531	2.77
㈱三井住友銀行	東京都千代田区丸の内1丁目1番2号	432	2.26
三井住友信託銀行(㈱)	東京都千代田区丸の内1丁目4-1	400	2.09
日本生命保険相互会社	東京都千代田区丸の内1丁目6番6号	400	2.09
計		8,043	41.97

## (8) 【議決権の状況】

## ① 【発行済株式】

平成25年5月31日現在

区分	株式数 (株)	議決権の数 (個)	内容
無議決権株式	—	—	—
議決権制限株式 (自己株式等)	—	—	—
議決権制限株式 (その他)	—	—	—
完全議決権株式 (自己株式等)	(自己保有株式) 普通株式 20,000	—	—
完全議決権株式 (その他)	普通株式 19,084,000	19,084	—
単元未満株式	普通株式 60,000	—	—
発行済株式総数	19,164,000	—	—
総株主の議決権	—	19,084	—

## ② 【自己株式等】

平成25年5月31日現在

所有者の氏名又は名称	所有者の住所	自己名義所有株式数 (株)	他人名義所有株式数 (株)	所有株式数の合計 (株)	発行済株式総数に 対する所有株式数 の割合 (%)
(自己保有株式) ㈱中北製作所	大阪府大東市深野 南町1番1号	20,000	—	20,000	0.10
計	—	20,000	—	20,000	0.10

## (9) 【ストックオプション制度の内容】

該当事項はありません。

## 2 【自己株式の取得等の状況】

【株式の種類等】 会社法第155条第7号に規定する普通株式の取得

### (1) 【株主総会決議による取得の状況】

該当事項はありません。

### (2) 【取締役会決議による取得の状況】

該当事項はありません。

### (3) 【株主総会決議又は取締役会決議に基づかないものの内容】

区分	株式数 (株)	価額の総額 (円)
当事業年度における取得自己株式	2,929	1,394,236
当期間における取得自己株式	—	—

(注) 当期間における取得自己株式には、平成25年8月1日からこの有価証券報告書提出日までの単元未満株式の買取による株式数は含まれておりません。

### (4) 【取得自己株式の処理状況及び保有状況】

区分	当事業年度		当期間	
	株式数 (株)	処分価額の総額 (円)	株式数 (株)	処分価額の総額 (円)
引き受ける者の募集を行った取得自己株式	—	—	—	—
消却の処分を行った取得自己株式	—	—	—	—
合併、株式交換、会社分割に係る移転を行った取得自己株式	—	—	—	—
その他	—	—	—	—
保有自己株式数	20,435	—	20,435	—

(注) 当期間における保有自己株式数には、平成25年8月1日からこの有価証券報告書提出日までの単元未満株式の買取による株式数は含まれておりません。



### 3 【配当政策】

株主の皆様への利益配分につきましては、安定した配当を継続することを基本とし、当該期の業績や翌期の予想を斟酌し具体的配当額を決定しております。また、当社は、株主の皆様に対する利益還元の一環として自己株式の取得及び消却を検討し、かつ実施してまいりましたが、今後も機動的な自己株式の取得を検討してまいりたいと存じます。

当社は、剰余金の配当につきましては年2回の配当を行うことを基本方針としており、株主総会の決議により期末配当を、また、取締役会の決議により毎年11月30日を基準日として中間配当を行うことができる旨、定款に定めております。

内部留保資金につきましては、事業環境の変化に積極的に対応し更なる事業の発展を目指すための設備投資や、財務体質を一層強化し安定した経営基盤作りを計るための、株主資本の充実等を総合的に判断しながら活用する所存であります。

なお、当事業年度に係る剰余金の配当は以下のとおりであります。

決議年月日	配当金の総額 (千円)	1株当たり配当額 (円)
平成25年1月11日 取締役会決議	143,595	7.5
平成25年8月28日 定時株主総会決議	143,576	7.5

### 4 【株価の推移】

#### (1) 【最近5年間の事業年度別最高・最低株価】

回次	第83期	第84期	第85期	第86期	第87期
決算年月	平成21年5月	平成22年5月	平成23年5月	平成24年5月	平成25年5月
最高(円)	1,080	805	603	564	530
最低(円)	367	529	380	446	385

(注) 最高・最低株価は、大阪証券取引所市場第2部における市場相場によっています。

#### (2) 【最近6月間の月別最高・最低株価】

月別	平成24年12月	平成25年1月	平成25年2月	平成25年3月	平成25年4月	平成25年5月
最高(円)	429	478	473	510	500	530
最低(円)	401	429	450	460	474	484

(注) 最高・最低株価は、大阪証券取引所市場第2部における市場相場によっています。

5 【役員の状況】

役名	職名	氏名	生年月日	略歴	任期	所有株式数 (千株)
代表取締役 社長		中北 健一	昭和24年1月25日生	昭和48年4月 株式会社中北製作所入社 昭和55年9月 営業課長 昭和58年9月 営業部次長 昭和60年8月 取締役・営業本部長 平成5年8月 常務取締役・営業本部長 平成9年2月 代表取締役常務取締役・営業本部長 平成11年8月 代表取締役専務取締役・営業本部長 平成16年8月 代表取締役社長(現)	(注)3	571
代表取締役 専務取締役	管理部門管掌 並びに経理部 長	大平 文人	昭和24年11月3日生	昭和47年4月 株式会社住友銀行(現株式会社三 井住友銀行) 入行 平成11年4月 同行大阪駅前法人営業部長 平成13年5月 株式会社関西銀行(現株式会社関 西アーバン銀行) 本店支配人 平成16年2月 同行常務取締役兼常務執行役員 平成16年6月 同行専務取締役兼専務執行役員 平成20年6月 株式会社中北製作所経理部顧問 平成20年8月 専務取締役・管理部門管掌並びに 経理部長 平成22年8月 代表取締役専務取締役・管理部門 管掌並びに経理部長(現)	(注)3	5
常務取締役	営業本部長兼 技術部管掌	池田 昭彦	昭和30年7月20日生	昭和55年4月 株式会社中北製作所入社 平成2年9月 技術部装置設計課長 平成8年9月 技術部次長(装置設計担当) 平成9年9月 技術部長(装置設計担当) 平成17年8月 取締役・技術部長(装置設計担当) 平成20年8月 取締役・営業本部長 平成21年8月 常務取締役・営業本部長 平成22年8月 常務取締役・営業本部長兼技術部 管掌(現)	(注)3	4
取締役		川端 伸也	昭和22年8月20日生	昭和49年4月 検事任官(大阪等の地検検事歴 任) 平成12年4月 大阪高検刑事部長 平成13年10月 最高検察庁検事 平成19年1月 検事退官 平成19年5月 弁護士登録(京都弁護士会)(現) 平成19年8月 株式会社中北製作所取締役(現) 平成20年6月 京都府公益認定等審議会会長(現) 平成22年4月 大阪大学法科大学院特任教授(現)	(注)3	-
取締役	製造本部長兼 工務部長	水元 範男	昭和24年9月9日生	昭和48年10月 株式会社中北製作所入社 平成17年9月 工務部油圧装置工場課長 平成19年9月 生産管理部次長 平成21年6月 工務部長 平成21年9月 理事工務部長 平成22年6月 理事製造本部長兼工務部長兼生産 管理部長 平成22年8月 取締役・製造本部長兼工務部長兼 生産管理部長 平成25年8月 取締役・製造本部長兼工務部長 (現)	(注)3	2

役名	職名	氏名	生年月日	略歴	任期	所有株式数 (千株)
監査役 (常勤監査役)		黒木 宣行	昭和30年8月12日生	昭和57年10月 株式会社中北製作所入社 平成8年9月 計装設計課長 平成16年9月 技術部次長(計装設計担当) 平成17年8月 品質保証部長 平成20年8月 取締役・品質保証部長 平成24年7月 取締役・品質保証部管掌 平成24年8月 常勤監査役(現)	(注)4	8
監査役		小網 和秀	昭和18年9月3日生	昭和41年4月 株式会社三和銀行(現株式会社三菱東京UFJ銀行) 入行 平成3年1月 同行上本町支店長 平成4年9月 同行融資部(東京) 部付部長 平成6年7月 田辺製薬株式会社入社(現田辺三菱製薬株式会社) 平成17年6月 同社取締役常務執行役員 平成19年6月 同社常務執行役員 平成19年8月 株式会社中北製作所監査役(現)	(注)5	5
監査役		大嶋 文夫	昭和23年4月23日生	昭和46年4月 株式会社住友銀行(現株式会社三井住友銀行) 入行 平成6年7月 同行中之島支店長 平成9年1月 同行心齋橋支店長 平成11年5月 同行船場法人部長 平成13年6月 株式会社クオーク(現株式会社セディナ) 常務取締役 平成14年6月 同社専務取締役 平成20年6月 ライジングキャリア開発株式会社 代表取締役社長 平成22年6月 同社取締役退任 平成22年8月 株式会社中北製作所監査役(現)	(注)5	—
監査役		杉本 照明	昭和25年2月26日生	昭和48年4月 株式会社中北製作所入社 平成5年8月 経理課長 平成17年9月 経理部次長 平成19年12月 経理部長 平成24年8月 監査役(現)	(注)4	14
計						609

(注) 1. 取締役川端伸也は、社外取締役であります。

2. 監査役小網和秀及び大嶋文夫は、社外監査役であります。

3. 平成25年8月28日開催の定時株主総会の終結の時から1年間

4. 平成24年8月29日開催の定時株主総会の終結の時から4年間

5. 平成23年8月26日開催の定時株主総会の終結の時から4年間

6. 当社は、法令に定める監査役員の数を欠くことになる場合に備え、会社法第329条第2項に定める補欠監査役1名を選出しております。補欠監査役の略歴は以下のとおりであります。

(氏名)	(生年月日)	(略歴)	(所有株式数)
角 源三	昭和22年7月21日	昭和52年4月 弁護士登録(大阪弁護士会) (現) 昭和52年4月 関西法律特許事務所入所 昭和54年4月 門間法律事務所入所 平成8年7月 角源三法律事務所開設(現)	—

## 6 【コーポレート・ガバナンスの状況等】

### (1) 【コーポレート・ガバナンスの状況】

#### ※ コーポレート・ガバナンスに関する基本的な考え方

当社は、企業統治上、コーポレート・ガバナンスの重要性につきましては十分認識しており、経営の迅速な意思決定、透明性、公正性を高めるため、定期的なIR活動を含めた適時適切な情報開示に努めるとともに、現行の取締役・監査役体制をはじめとする社内体制の強化に努めております。また、当社の生産は、すべてお客様の仕様による「ものづくり」であり、火力・原子力発電所をはじめ社会の公共的なインフラとなるプラント等で数多くの製品が使用されていることから、お客様ひいては社会に信頼される「ものづくり企業」であり続けることを企業理念としております。

この企業理念のもとで、長年この分野で培った技術と品質に裏打ちされた製品・サービスを提供することで「ものづくり企業」としての社会的責任を果たすとともに、コンプライアンスにも重きを置いた企業活動を継続する中で、全てのステークホルダーの皆様にご満足いただけるような企業価値の確保・向上に努めております。特に、当社の企業価値は、

- ①熟練した技術を有する人的資産及び高度な品質管理体制に裏打ちされた高度な技術力・品質管理力
- ②長年にわたる顧客との強固な信頼関係
- ③創業以来、脈々と生き続ける「フロンティア・スピリット（進取発展）」をその源泉としております。

この伝統を守りつつ当社は、企業の社会性を認識し企業価値のより一層の向上を目指して、信頼される「ものづくり企業」として活動してまいります。

#### ①企業統治の体制

##### イ. 企業統治の体制の概要

平成25年8月29日現在、当社の取締役会は5名で構成されており、このうち1名が社外取締役であります。これは、取締役の意思決定及び職務の執行において、より客観的な視点を導入する目的をもって平成19年8月29日開催の定時株主総会において、当社として最初の社外取締役が選任されたものであり、現在に至っております。また、当社は監査役制度採用会社であります。当社の監査役会は4名で構成されており、うち2名の非常勤の社外監査役を選任しております。

当社では、取締役会のほか、業務執行のための経営会議体として社長・専務・常務の3名で構成される「常務会」を設けており、必要に応じて担当役員等をメンバーに加えて経営戦略あるいは個別の業務執行について審議しており、変化の激しい経営環境に対応できるように少人数で討議し、迅速かつ的確な意思決定に努めております。

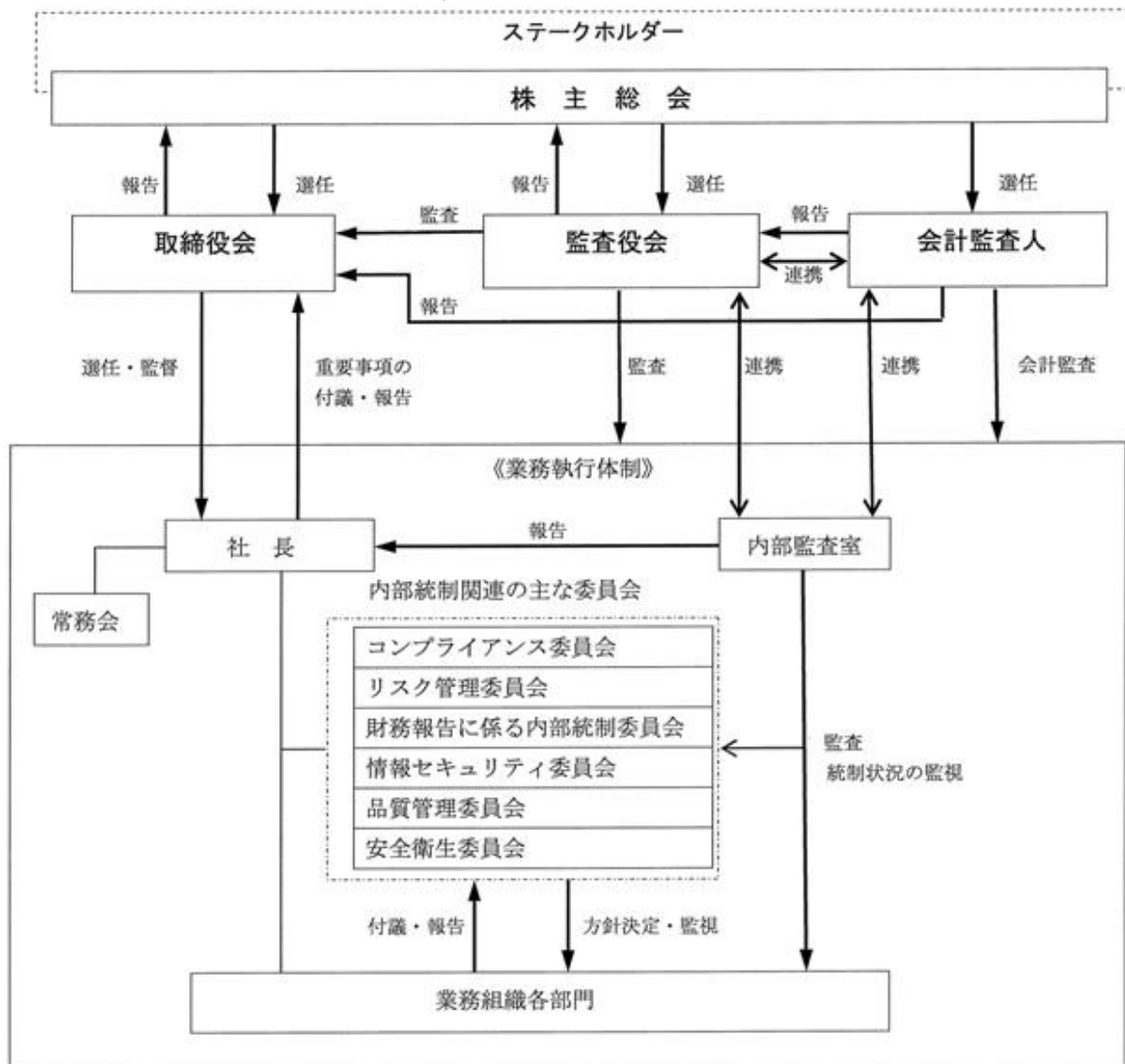
監査役は、毎月開催される取締役会等の重要会議に出席し、業務執行から独立した客観的な視点から意見を述べることにより、法令・定款等に違反しないようにチェックしております。なお、監査役が欠けた場合に備え、補欠の社外監査役を1名選任しております。また、社内監査役は、日頃から適時、適切な情報収集を行うとともに社内各部門とのコミュニケーション等を通じて、取締役の業務執行を監視しております。

##### ロ. 企業統治の体制を採用する理由

当社は、監査役会設置会社であり社外監査役を含めた監査役による監査機能の実効性を高める一方、会社業務に精通した社内取締役4名と特にコンプライアンスの観点から有効と考えております社外取締役1名により構成される少人数の取締役会による経営形態からなるコーポレート・ガバナンス体制を採用しています。また、取締役の説明責任を明確にするために取締役の任期を1年とし、取締役に対する信任を株主総会にて確認できる機会をもうけることに努めております。

監査役会の実効性を高めるため、監査役室と内部監査室を同フロアに配置し、日常の円滑で綿密なコミュニケーションを実施するとともに連携の強化を図っております。

ハ. コーポレート・ガバナンスと内部統制の仕組み



ニ. 内部統制システムの整備状況

当社は法令に従い、業務の適性を確保するための体制の整備について取締役会で決議し、公正で健全な経営に努めております。この決議の内容は、次のとおりです。

《取締役の職務の執行が法令および定款に適合することを確保するための体制その他業務の適正を確保するための体制（内部統制システム）構築の基本方針》

当社は、コーポレート・ガバナンスの重要性については十分認識しており、経営の迅速な意思決定、透明性、公正性を高めるため、内部統制システムを整備し、強化することが不可欠であり、内部統制システム構築の基本方針を次のとおりとする。

1. 取締役および使用人の職務の執行が法令および定款に適合することを確保するための体制（会社法第362条4項6号、会社法施行規則第100条1項4号）

当社は、コンプライアンスの不徹底が当社の経営基盤を揺るがしうることを十分認識し、コンプライアンスの徹底を経営の基本原則と位置づけし、その実践のためコンプライアンスマニュアルを定め、取締役および使用人が法令、定款その他社内規程を遵守し、社会規範等に沿った行動をとる指針とする。

また、内部通報制度を設け、法令等の違反を早期に発見し、未然に防ぐ体制を整えるものとする。

2. 取締役の職務の執行に係る情報の保存および管理に関する体制（会社法施行規則第100条1項1号）

当社は、取締役会議事録、稟議書その他取締役の職務の執行に係る文書その他の情報を、情報セキュリティマニュアル、書類管理規程等の社内規程に従って、適切に保存および管理し、必要に応じて保存および管理状況の検証、規程等の見直しを行う。

3. 損失の危険の管理に関する規程その他の体制（会社法施行規則第100条1項2号）

当社は、事業活動に係る様々なリスクの管理と現実化を未然に防止するため、コンプライアンス委員会およびリスク管理委員会を設置し、リスク情報を収集・分析して予兆の早期発見を行うとともに、万一、リスクが現実化したときには迅速かつ確かな施策が実施できるように規程、マニュアル等を整備して、リスク管理体制の構築、維持、向上を図る。

4. 取締役の職務の執行が効率的に行われることを確保するための体制（会社法施行規則第100条1項3号）

当社は、定例の取締役会を毎月1回開催し、取締役会規則により定めている事項および付議基準に該当する事項は、すべて取締役会に付議することを遵守して、重要事項の決定を行う。また、取締役会で定期的に各取締役から職務執行状況の報告を受け、職務執行の妥当性および効率性の監督等を行う。日常の職務執行については、職務権限分掌規程に基づき権限の委譲を行い、権限と責任を明確化して迅速な職務執行を確保するとともに、必要に応じて規程の見直しを行い、取締役の職務の執行が適正かつ効率的に行われる体制の構築、維持、向上を図る。

5. 監査役がその職務を補助すべき使用人を置くことを求めた場合における当該使用人に関する事項および当該使用人の取締役からの独立性に関する事項（会社法施行規則第100条3項1号、2号）

監査役がその職務を補助すべき使用人を置くことを求めた場合には、当社の使用人から監査役補助者を任命することとする。その人事は、取締役と監査役が協議して決定する。

6. 取締役および使用人が監査役に報告をするための体制その他の監査役への報告に関する体制（会社法施行規則第100条3項3号）

監査役は、取締役会のほか、取締役並びに各職場の部長および所属長が出席し、月1回定例的に開催される総合会議等に出席することができるものとし、重要な意思決定の過程および業務の執行を把握するとともに、必要に応じて取締役等にその説明を求めることができるものとする。

また、取締役および使用人は、会社に著しい損害を及ぼすおそれがある事実を発見したときは、速やかに監査役に報告するものとする。

7. その他監査役がその職務を執行するために必要と判断したときは、いつでも取締役または使用人に対して調査、報告等を要請し、重要な書類の閲覧や重要な委員会等に出席する。また、監査役は代表取締役、顧問弁護士、会計監査人と定期的に意見交換する

監査役が、その職務を執行するために必要と判断したときは、いつでも取締役または使用人に対して調査、報告等を要請し、重要な書類の閲覧や重要な委員会等に出席する。また、監査役は代表取締役、顧問弁護士、会計監査人と定期的に意見交換する

8. 財務報告の信頼性を確保するための体制

当社は、内部統制報告書の提出を有効かつ適切に行うため、「財務報告に係る内部統制基本方針」を別途定め、代表取締役社長の下、財務報告に係る内部統制を整備し、運用・評価する体制を構築する。

9. 反社会的勢力を排除するための体制

反社会的勢力および団体とは一切の関係を遮断し、不当な要求に対しては総務部が総括部署となり、河北ブロック企業防衛協議会、所轄の警察および顧問弁護士と連携をとりながら、毅然とした態度で対応する。

また、外注、下請先とも「反社会的勢力の排除に関する覚書」を交わし、反社会的勢力との関係遮断についての取り組みを推進する。

②内部監査及び監査役監査の状況

当社の内部監査部門は、社長直属の内部監査室を平成18年3月に設置し、監査役会とも連携しながら各種委員会に参加して、その任にあっております。また、金融商品取引法に基づく内部統制報告制度の実施にあたっては、財務報告に係る内部統制委員会の事務局として活動しました。提出日現在、管理部門管掌・専務取締役の監督のもとで、内部監査室長代行1名を含む2名の構成となっております。

内部監査室は財務報告に係る内部統制委員会の事務局として、取締役会制定の財務報告に係る内部統制基本方針の立案に関与し、財務報告に係る内部統制活動の評価委員としても活動するほか、年間計画に基づき業務監査も実施しております。年度末には財務報告に係る内部統制の評価報告書の立案を行います。

監査役会は、2名の社内監査役（常勤・非常勤各1名）と2名の社外監査役とから構成されております。なお、監査役が欠けた場合に備え、補欠の社外監査役を1名選任しております。

監査機能としましては、監査役が前述のとおり取締役会等の重要会議には必ず出席するとともに、内部監査室の監査と無駄に重複することのないように、それぞれの立場から有効な監査を行うため計画段階から十分な打ち合わせと調整の上で、内部監査を実施することとしております。

なお、社内監査役杉本照明氏は、当社の経理部門において長年の実務経験があり、財務及び会計に関する相当程度の知識を有しております。

### ③社外取締役及び社外監査役

当社の社外取締役は1名、社外監査役は2名であります。

社外取締役川端伸也は、法曹界で長年培った専門的な知見と高度な倫理観から特にコンプライアンスや法律上の問題に関する助言について期待されており、証券取引所の要請による独立役員として届出しております。

社外監査役小網和秀及び大嶋文夫は、当社の主要取引銀行の出身ではありますが、いずれも退任後10年前後経過していること及びその間の他社での経営者としての経験から、当社が社外監査役に必要としている要件を満たしていると考えております。そのため、社内だけの視点に偏らない独立した客観的な立場に立脚した当社経営への助言と、経営者の業務執行に対する監視機能を果たすことが期待できると思慮しております。

当社は社外取締役及び社外監査役を選任するための独立性に関する基準又は方針は、証券取引所の企業行動規範及び独立役員の確保に係る実務上の留意事項等を参考にしております。

また、当社と社外取締役及び社外監査役は、定款及び会社法第427条第1項の規定により賠償責任を限定する契約を締結しており、当該契約に基づく賠償責任の限度額は、会社法第425条第1項に定める額となります。ただし、その責任限度が認められるのは、その責任の原因となった職務の遂行について善意でかつ重大な過失がないときに限ります。

なお、当社と当社の社外取締役及び社外監査役との間には、社外監査役小網和秀氏が当社株式を平成25年5月31日現在5,000株保有しているほか、人的関係・資本的關係及びその他の特別の利害関係はありません。

社外監査役小網和秀氏の出身であります(株)三菱東京UFJ銀行に対して、当社は平成25年5月31日現在450,000千円借入金があります。また同社は、平成25年5月31日現在当社の株式を発行済株式総数の1.77%である339,312株保有しており、当社は同社の親会社であります(株)三菱東京UFJフィナンシャルグループの株式を24,180株保有しております。当社と、同氏が過去において取締役であった田辺三菱製薬(株)の間には人的関係・資本的關係及びその他の特別の利害関係はありません。

社外監査役大嶋文夫氏の出身であります(株)三井住友銀行に対して、当社は平成25年5月31日現在600,000千円借入金があります。また同社は、平成24年5月31日現在当社の株式を発行済株式総数の2.26%である432,375株保有しており、当社は同社の親会社であります(株)三井住友フィナンシャルグループの株式を6,409株保有しております。当社と、同氏が過去において取締役であった(株)セディナ及びライジングキャリア開発(株)の間には人的関係・資本的關係及びその他の特別の利害関係はありません。

### ④会計監査の状況

会計監査につきましては、当社の会計監査人であります公認会計士西納 功氏並びに優成監査法人の共同監査を受けております。また、会計監査に関して監査役と会計監査人は、監査の基本方針、基本計画を協議するほか、随時に監査の現況について意見交換し、四半期末及び期末監査結果の報告前に必要な協議を行っております。

監査の状況は次のとおりです。

#### 1. 業務を執行した公認会計士の氏名及び所属

公認会計士西納功事務所	公認会計士	西納 功氏
優成監査法人 指定社員・業務執行社員	公認会計士	加藤 善孝氏
優成監査法人 指定社員・業務執行社員	公認会計士	本間 洋一氏

継続監査年数については全員7年以内であるため記載を省略しております。

#### 2. 監査業務に係る補助者の構成

公認会計士 3名 その他 7名

### ⑤役員報酬等

イ. 役員区分ごとの報酬等の総額、報酬等の種類別の総額及び対象となる役員の員数

役員区分	報酬等の総額 (千円)	報酬等の種類別の 総額 (千円)	対象となる 役員の員数 (人)
		基本報酬	
取締役 (社外取締役を除く)	108,480	108,480	5
監査役 (社外監査役を除く)	19,340	19,340	4
社外役員	17,400	17,400	3
合計	145,220	145,220	12

(注) 上記には、使用人兼務取締役の使用人分給与は含まれておりません。

ロ. 役員の報酬等の額又はその算定方法の決定に関する方針の内容及び決定方法

当社は役員の報酬等の額又はその算定方法の決定に関する方針は特に定めておりません。

取締役及び監査役の報酬は、株主総会の決議により、取締役全員及び監査役全員のそれぞれの報酬総額の最高限度額を決定しております。

役員退職慰労引当金は、平成17年8月30日開催の定時株主総会において役員退職慰労金制度が廃止されたため以降の期間に対応する引当額はなく、残額は退任時に支給されることが決定しております。

⑥株式の保有状況

イ. 投資株式のうち保有目的が純投資目的以外の目的であるものの銘柄及び貸借対照表計上額の合計額

37銘柄 1,473,892千円

ロ. 保有目的が純投資目的以外の目的である投資株式の保有区分、銘柄、株式数、貸借対照表計上額及び保有目的  
前事業年度

特定投資株式

銘柄	株式数 (株)	貸借対照表計上額 (千円)	保有目的
丸一鋼管(株)	120,000	196,080	友好関係維持のため
日本ピラー工業(株)	213,000	143,775	取引関係の維持強化のため
木村化工機(株)	270,000	85,590	取引関係の維持強化のため
(株)神鋼環境ソリューション	200,000	59,200	取引関係の維持強化のため
(株)名村造船所	222,600	53,646	取引関係の維持強化のため
佐世保重工業(株)	537,000	49,404	取引関係の維持強化のため
コクヨ(株)	72,200	38,988	友好関係維持のため
三精輸送機(株)	93,000	34,503	友好関係維持のため
(株)ササクラ	51,000	28,713	取引関係の維持強化のため
(株)タクマ	65,000	21,190	取引関係の維持強化のため
兵機海運(株)	103,000	15,038	取引関係の維持強化のため
飯野海運(株)	42,955	14,905	取引関係の維持強化のため
(株)三井住友フィナンシャルグループ	6,409	14,670	取引関係の維持強化のため
(株)三菱UFJフィナンシャル・グループ	24,180	8,221	取引関係の維持強化のため
住友重機械工業(株)	21,600	7,495	取引関係の維持強化のため
(株)商船三井	26,934	7,460	取引関係の維持強化のため
(株)りそなホールディングス	16,000	4,720	取引関係の維持強化のため
(株)IHI	24,000	3,864	取引関係の維持強化のため
(株)神戸製鋼所	35,972	3,381	取引関係の維持強化のため
中部電力(株)	2,650	3,174	取引関係の維持強化のため
JSR(株)	1,063	1,440	取引関係の維持強化のため
三井住友トラスト・ホールディングス(株)	6,332	1,253	取引関係の維持強化のため
日本ガイシ(株)	1,000	816	取引関係の維持強化のため
サノヤスホールディングス(株)	2,640	446	取引関係の維持強化のため



銘柄	株式数 (株)	貸借対照表計上額 (千円)	保有目的
千代田化工建設(株)	368	341	取引関係の維持強化のため
中外炉工業(株)	1,000	225	取引関係の維持強化のため
内海造船(株)	1,000	192	取引関係の維持強化のため
(株)石井鐵工所	1,000	146	取引関係の維持強化のため
第一生命保険(株)	1	78	取引関係の維持強化のため

当事業年度  
特定投資株式

銘柄	株式数 (株)	貸借対照表計上額 (千円)	保有目的
丸一鋼管(株)	120,000	302,160	友好関係維持のため
(株)名村造船所	222,600	215,254	取引関係の維持強化のため
木村化工機(株)	270,000	175,230	取引関係の維持強化のため
日本ピラー工業(株)	213,000	149,313	取引関係の維持強化のため
(株)神鋼環境ソリューション	200,000	75,000	取引関係の維持強化のため
佐世保重工業(株)	537,000	58,533	取引関係の維持強化のため
(株)タクマ	65,000	51,350	取引関係の維持強化のため
コクヨ(株)	72,200	50,973	友好関係維持のため
(株)ササクラ	51,000	38,199	取引関係の維持強化のため
三精輸送機(株)	93,000	37,014	友好関係維持のため
(株)三井住友フィナンシャルグループ	6,409	25,988	取引関係の維持強化のため
飯野海運(株)	44,906	25,731	取引関係の維持強化のため
(株)三菱UFJフィナンシャル・グループ	24,180	14,387	取引関係の維持強化のため
兵機海運(株)	103,000	13,905	取引関係の維持強化のため
(株)商船三井	26,934	9,938	取引関係の維持強化のため
住友重機械工業(株)	21,600	9,396	取引関係の維持強化のため
(株)IHI	24,000	9,096	取引関係の維持強化のため
(株)りそなホールディングス	16,000	7,392	取引関係の維持強化のため
(株)神戸製鋼所	35,972	4,928	取引関係の維持強化のため
中部電力(株)	2,650	3,495	取引関係の維持強化のため
三井住友トラスト・ホールディングス(株)	6,332	2,710	取引関係の維持強化のため
JSR(株)	1,063	2,117	取引関係の維持強化のため
日本ガイシ(株)	1,000	1,300	取引関係の維持強化のため
サノヤスホールディングス(株)	2,640	578	取引関係の維持強化のため

銘柄	株式数(株)	貸借対照表計上額 (千円)	保有目的
千代田化工建設株	368	409	取引関係の維持強化のため
株石井鐵工所	1,000	277	取引関係の維持強化のため
中外炉工業株	1,000	252	取引関係の維持強化のため
内海造船株	1,000	190	取引関係の維持強化のため
第一生命保険株	1	140	取引関係の維持強化のため

ハ、保有目的が純投資目的である投資株式の前事業年度及び当事業年度における貸借対照表計上額の合計額並びに当事業年度における受取配当金、売却損益及び評価損益の合計額  
該当事項はありません。

⑦取締役の定員及び選任の決議要件

当社は、取締役の定員を10名以内とする旨、及び、取締役は、株主総会において、議決権を行使することができる株主の議決権の3分の1以上を有する株主が出席し、その議決権の過半数によって選任する旨、かつ、選任決議については累積投票を排除する旨、定款に定めております。

⑧株主総会決議事項を取締役会で決議できることとした事項及びその理由

当社は、経営状況・財産状況その他の事情に応じて、機動的に自己の株式を取得することができるようにするため、会社法第165条第2項の規定に従い、取締役会の決議をもって、市場取引等により自己の株式を取得することができる旨、また、株主への機動的な利益還元を行うため、会社法第454条第5項の規定により、取締役会の決議をもって毎年11月30日を基準日として、中間配当を行うことができる旨、定款に定めております。

⑨株主総会の特別決議要件を変更した内容及びその理由

当社は、株主総会の特別決議を適時かつ円滑に行えるようにするため、会社法第309条第2項に定める株主総会の特別決議は、議決権を行使することができる株主の議決権の3分の1以上を有する株主が出席し、その議決権の3分の2以上に当たる多数をもって行う旨、定款に定めております。

(2) 【監査報酬の内容等】

① 【監査公認会計士等に対する報酬の内容】

前事業年度		当事業年度	
監査証明業務に基づく報酬 (百万円)	非監査業務に基づく報酬 (百万円)	監査証明業務に基づく報酬 (百万円)	非監査業務に基づく報酬 (百万円)
19	—	19	—

② 【その他重要な報酬の内容】

該当事項はありません。

③ 【監査公認会計士等の提出会社に対する非監査業務の内容】

該当事項はありません。

④ 【監査報酬の決定方針】

監査報酬の決定に際し、特に方針はありません。

## 第5【経理の状況】

### 1. 財務諸表の作成方法について

当社の財務諸表は、「財務諸表等の用語、様式及び作成方法に関する規則」（昭和38年大蔵省令第59号）に基づいて作成しております。

### 2. 監査証明について

当社は、金融商品取引法第193条の2第1項の規定に基づき、第87期事業年度（平成24年6月1日から平成25年5月31日まで）の財務諸表について、公認会計士西納 功氏並びに優成監査法人による監査を受けております。

### 3. 連結財務諸表について

当社は子会社がありませんので、連結財務諸表を作成しておりません。

### 4. 財務諸表等の適正性を確保するための特段の取組みについて

当社は、財務諸表等の適正性を確保するための特段の取組みを行っております。具体的には、会計基準等の内容を適切に把握し、又は会計基準等の変更等についての確に対応することができる体制を整備するため、公益財団法人財務会計基準機構へ加入し、また、同機構や監査法人等の行うセミナーに参加しております。

1 【財務諸表等】  
 (1) 【財務諸表】  
 ① 【貸借対照表】

(単位：千円)

	前事業年度 (平成24年5月31日)	当事業年度 (平成25年5月31日)
<b>資産の部</b>		
流動資産		
現金及び預金	4,624,099	5,544,764
受取手形	1,255,899	712,855
売掛金	6,604,286	5,753,069
有価証券	499,688	1,352,555
商品及び製品	1,062,010	891,486
仕掛品	1,452,882	1,459,453
原材料及び貯蔵品	1,541,270	1,347,681
前渡金	514,000	502,000
前払費用	7,855	6,451
繰延税金資産	224,450	178,866
その他	90,259	148,262
貸倒引当金	△39,470	△32,530
流動資産合計	17,837,233	17,864,916
固定資産		
有形固定資産		
建物（純額）	1,128,161	1,048,283
構築物（純額）	268,464	223,336
機械及び装置（純額）	679,316	594,281
車両運搬具（純額）	2,280	1,636
工具、器具及び備品（純額）	52,116	52,998
土地	1,551,106	1,551,106
建設仮勘定	315	746
有形固定資産合計	※1 3,681,759	※1 3,472,390
無形固定資産		
ソフトウェア	106,376	38,118
電話加入権	3,027	3,027
その他	1,430	1,296
無形固定資産合計	110,834	42,441
投資その他の資産		
投資有価証券	2,796,310	2,277,332
従業員に対する長期貸付金	7,525	16,760
破産更生債権等	2,496	2,249
繰延税金資産	146,715	—
その他	211,298	154,398
貸倒引当金	△2,496	△2,249
投資その他の資産合計	3,161,849	2,448,491
固定資産合計	6,954,444	5,963,323
資産合計	24,791,678	23,828,240

(単位：千円)

	前事業年度 (平成24年5月31日)	当事業年度 (平成25年5月31日)
<b>負債の部</b>		
流動負債		
支払手形	204,820	133,124
買掛金	3,031,426	2,281,622
未払金	216,786	157,837
未払費用	107,461	103,355
前受金	53,339	16,040
賞与引当金	237,000	222,000
製品保証引当金	125,000	102,000
未払法人税等	361,678	—
未払消費税等	—	45,689
その他	14,666	16,843
流動負債合計	4,352,179	3,078,513
固定負債		
長期借入金	1,850,000	1,850,000
繰延税金負債	—	55,132
退職給付引当金	117,607	23,626
役員退職慰労引当金	48,730	45,160
資産除去債務	34,830	35,422
その他	29,069	29,075
固定負債合計	2,080,237	2,038,416
負債合計	6,432,416	5,116,929
<b>純資産の部</b>		
株主資本		
資本金	1,150,000	1,150,000
資本剰余金		
資本準備金	515,871	515,871
その他資本剰余金		
自己株式処分差益	963,715	963,715
資本剰余金合計	1,479,586	1,479,586
利益剰余金		
利益準備金	287,500	287,500
その他利益剰余金		
別途積立金	8,000,000	8,000,000
繰越利益剰余金	7,512,244	7,549,453
利益剰余金合計	15,799,744	15,836,953
自己株式	△8,603	△9,997
株主資本合計	18,420,728	18,456,543
評価・換算差額等		
その他有価証券評価差額金	△61,467	254,767
評価・換算差額等合計	△61,467	254,767
純資産合計	18,359,261	18,711,311
負債純資産合計	24,791,678	23,828,240

## ②【損益計算書】

(単位：千円)

	前事業年度 (自 平成23年6月1日 至 平成24年5月31日)	当事業年度 (自 平成24年6月1日 至 平成25年5月31日)
売上高	20,973,288	17,012,228
売上原価		
製品期首たな卸高	802,757	1,062,010
当期製品製造原価	10,162,319	9,254,554
当期製品仕入高	7,522,642	5,338,133
合計	18,487,719	15,654,698
製品期末たな卸高	1,062,010	891,486
製品売上原価	17,425,708	14,763,211
売上総利益	3,547,579	2,249,017
販売費及び一般管理費		
販売手数料	76,871	51,955
運賃及び荷造費	423,635	333,135
給料及び手当	619,993	612,920
福利厚生費	111,066	112,629
賞与引当金繰入額	58,539	54,279
退職給付費用	33,985	39,979
通信費	20,540	22,204
旅費及び交通費	46,002	44,860
減価償却費	30,847	23,707
租税公課	35,445	26,386
研究開発費	※ 33,371	※ 32,680
貸倒引当金繰入額	△3,304	△7,187
その他	307,055	312,976
販売費及び一般管理費合計	1,794,049	1,660,527
営業利益	1,753,530	588,489
営業外収益		
受取利息	48,639	59,900
受取配当金	24,651	24,803
不動産賃貸料	74,177	80,361
為替差益	9,064	18,170
雑収入	15,472	18,859
営業外収益合計	172,005	202,095
営業外費用		
支払利息	19,496	17,925
固定資産除却損	2,016	958
雑損失	1,176	386
営業外費用合計	22,689	19,269
経常利益	1,902,845	771,314
特別損失		
投資有価証券評価損	67,340	—
特別損失合計	67,340	—
税引前当期純利益	1,835,505	771,314
法人税、住民税及び事業税	744,000	231,000
法人税等調整額	48,692	72,312
法人税等合計	792,692	303,312
当期純利益	1,042,813	468,001

【製造原価明細書】

		前事業年度 (自 平成23年 6 月 1 日 至 平成24年 5 月 31 日)		当事業年度 (自 平成24年 6 月 1 日 至 平成25年 5 月 31 日)	
区分	注記 番号	金額 (千円)	比率 (%)	金額 (千円)	比率 (%)
1 材料費		4,348,111	41.8	3,849,728	41.4
2 労務費		2,012,311	19.4	2,016,739	21.7
3 経費		4,037,177	38.8	3,434,487	36.9
(うち減価償却費)		(391,187)		(359,261)	
(うち外注加工費)		(2,677,959)		(2,165,716)	
当期総製造費用		10,397,600	100.0	9,300,956	100.0
期首仕掛品棚卸高		1,253,406		1,452,882	
合計		11,651,006		10,753,838	
期末仕掛品棚卸高		1,452,882		1,459,453	
他勘定振替高	※2	35,804		39,831	
当期製品製造原価		10,162,319		9,254,554	

前事業年度 (自 平成23年 6 月 1 日 至 平成24年 5 月 31 日)		当事業年度 (自 平成24年 6 月 1 日 至 平成25年 5 月 31 日)	
1 原価計算の方法 個別実際原価計算制度を採用しております。		同左	
※2 他勘定振替高の内訳は次のとおりであります。 研究開発費 33,371 千円 その他 2,432 千円		※2 他勘定振替高の内訳は次のとおりであります。 研究開発費 32,680 千円 その他 7,151 千円	

## ③【株主資本等変動計算書】

(単位：千円)

	前事業年度 (自 平成23年6月1日 至 平成24年5月31日)	当事業年度 (自 平成24年6月1日 至 平成25年5月31日)
<b>株主資本</b>		
<b>資本金</b>		
当期首残高	1,150,000	1,150,000
当期変動額		
当期変動額合計	—	—
当期末残高	1,150,000	1,150,000
<b>資本剰余金</b>		
<b>資本準備金</b>		
当期首残高	515,871	515,871
当期変動額		
当期変動額合計	—	—
当期末残高	515,871	515,871
<b>その他資本剰余金</b>		
<b>自己株式処分差益</b>		
当期首残高	963,715	963,715
当期変動額		
当期変動額合計	—	—
当期末残高	963,715	963,715
<b>資本剰余金合計</b>		
当期首残高	1,479,586	1,479,586
当期変動額		
当期変動額合計	—	—
当期末残高	1,479,586	1,479,586
<b>利益剰余金</b>		
<b>利益準備金</b>		
当期首残高	287,500	287,500
当期変動額		
当期変動額合計	—	—
当期末残高	287,500	287,500
<b>その他利益剰余金</b>		
<b>別途積立金</b>		
当期首残高	8,000,000	8,000,000
当期変動額		
当期変動額合計	—	—
当期末残高	8,000,000	8,000,000
<b>繰越利益剰余金</b>		
当期首残高	7,043,838	7,512,244
当期変動額		
剰余金の配当	△574,407	△430,792
当期純利益	1,042,813	468,001
当期変動額合計	468,406	37,209
当期末残高	7,512,244	7,549,453



(単位：千円)

	前事業年度 (自 平成23年6月1日 至 平成24年5月31日)	当事業年度 (自 平成24年6月1日 至 平成25年5月31日)
<b>利益剰余金合計</b>		
当期首残高	15,331,338	15,799,744
<b>当期変動額</b>		
剰余金の配当	△574,407	△430,792
当期純利益	1,042,813	468,001
当期変動額合計	468,406	37,209
当期末残高	15,799,744	15,836,953
<b>自己株式</b>		
当期首残高	△8,409	△8,603
<b>当期変動額</b>		
自己株式の取得	△194	△1,394
当期変動額合計	△194	△1,394
当期末残高	△8,603	△9,997
<b>株主資本合計</b>		
当期首残高	17,952,516	18,420,728
<b>当期変動額</b>		
剰余金の配当	△574,407	△430,792
当期純利益	1,042,813	468,001
自己株式の取得	△194	△1,394
当期変動額合計	468,211	35,814
当期末残高	18,420,728	18,456,543
<b>評価・換算差額等</b>		
<b>その他有価証券評価差額金</b>		
当期首残高	△24,706	△61,467
<b>当期変動額</b>		
株主資本以外の項目の当期変動額（純額）	△36,760	316,234
当期変動額合計	△36,760	316,234
当期末残高	△61,467	254,767
<b>評価・換算差額等合計</b>		
当期首残高	△24,706	△61,467
<b>当期変動額</b>		
株主資本以外の項目の当期変動額（純額）	△36,760	316,234
当期変動額合計	△36,760	316,234
当期末残高	△61,467	254,767
<b>純資産合計</b>		
当期首残高	17,927,809	18,359,261
<b>当期変動額</b>		
剰余金の配当	△574,407	△430,792
当期純利益	1,042,813	468,001
自己株式の取得	△194	△1,394
株主資本以外の項目の当期変動額（純額）	△36,760	316,234
当期変動額合計	431,451	352,049
当期末残高	18,359,261	18,711,311

## ④【キャッシュ・フロー計算書】

(単位：千円)

	前事業年度 (自 平成23年6月1日 至 平成24年5月31日)	当事業年度 (自 平成24年6月1日 至 平成25年5月31日)
<b>営業活動によるキャッシュ・フロー</b>		
税引前当期純利益	1,835,505	771,314
減価償却費	455,856	412,638
貸倒引当金の増減額 (△は減少)	△7,755	△7,187
賞与引当金の増減額 (△は減少)	△3,000	△15,000
製品保証引当金の増減額 (△は減少)	△8,000	△23,000
退職給付引当金の増減額 (△は減少)	△91,290	△93,980
役員退職慰労引当金の増減額 (△は減少)	—	△3,570
受取利息及び受取配当金	△73,291	△84,703
支払利息	19,496	17,925
有形固定資産除却損	2,016	958
投資有価証券評価損益 (△は益)	67,340	—
売上債権の増減額 (△は増加)	750,179	1,394,261
たな卸資産の増減額 (△は増加)	△611,466	357,541
前渡金の増減額 (△は増加)	12,000	12,000
仕入債務の増減額 (△は減少)	351,253	△821,499
その他	△112,795	53,749
小計	2,586,048	1,971,447
利息及び配当金の受取額	73,750	98,719
利息の支払額	△18,852	△17,521
法人税等の支払額	△833,261	△717,443
営業活動によるキャッシュ・フロー	1,807,684	1,335,202
<b>投資活動によるキャッシュ・フロー</b>		
定期預金の純増減額 (△は増加)	500,000	△1,900,000
有価証券の取得による支出	△2,195,781	△3,153,763
有価証券の償還による収入	2,195,781	1,798,119
投資有価証券の取得による支出	△2,017,652	△600
投資有価証券の償還による収入	705,510	1,000,000
投資有価証券の売却による収入	—	4
有形及び無形固定資産の取得による支出	△264,407	△165,842
その他	9,345	40,412
投資活動によるキャッシュ・フロー	△1,067,203	△2,381,670
<b>財務活動によるキャッシュ・フロー</b>		
長期借入れによる収入	1,850,000	—
長期借入金の返済による支出	△1,870,000	—
自己株式の取得による支出	△194	△1,394
配当金の支払額	△574,300	△431,161
財務活動によるキャッシュ・フロー	△594,494	△432,555
現金及び現金同等物の増減額 (△は減少)	145,986	△1,479,023
現金及び現金同等物の期首残高	3,377,801	3,523,787
現金及び現金同等物の期末残高	* 3,523,787	* 2,044,764

## 【注記事項】

(重要な会計方針)

### 1. 有価証券の評価基準及び評価方法

#### (1) 満期保有目的の債券

償却原価法（定額法）

#### (2) その他有価証券

時価のあるもの

…期末の市場価格等に基づく時価法（評価差額は全部純資産直入法により処理し、売却原価は移動平均法により算定）

時価のないもの

…移動平均法による原価法

### 2. 棚卸資産の評価基準及び評価方法

商品及び製品、仕掛品…個別法による原価法（貸借対照表価額については収益性の低下に基づく簿価切下げの方法により算定）

原材料及び貯蔵品…移動平均法による原価法（貸借対照表価額については収益性の低下に基づく簿価切下げの方法により算定）

### 3. 固定資産の減価償却の方法

#### (1) 有形固定資産（リース資産を除く）

定率法

ただし、平成10年4月1日以降取得の建物（建物附属設備を除く）については定額法を採用することとしています。

なお、主な耐用年数は以下のとおりです。

建物 3～50年

機械及び装置 12年

#### (2) 無形固定資産（リース資産を除く）

ソフトウェアについては、社内における利用可能期間（5年）に基づく定額法。

#### (3) リース資産

所有権移転外ファイナンス・リース取引に係るリース資産は、リース期間を耐用年数とし、残存価額を零とする定額法を採用しております。

なお、所有権移転外ファイナンス・リース取引のうち、リース取引開始日が平成20年5月31日以前のリース取引については、通常の賃貸借取引に係る方法に準じた会計処理によっております。

### 4. 消費税等の会計処理

税抜方式を採用しています。

### 5. 引当金の計上基準

#### (1) 貸倒引当金

債権の貸倒損失に備えるため、一般債権については過去の貸倒実績率に基づき、貸倒懸念債権等については個別に回収可能性を検討し、回収不能見込額を計上しています。

#### (2) 賞与引当金

従業員の賞与の支払に備えるため、支給見込額を計上しています。

#### (3) 製品保証引当金

販売した製品の初期調整費用及び無償によるサービス費用に係る支出に備えるため、過去の実績等に基づいて算定した金額を計上しております。

#### (4) 退職給付引当金

従業員の退職給付に備えるため、当期末における退職給付債務及び年金資産の見込額に基づき、当期末において発生していると認められる額を計上しています。

また、過去勤務債務は、その発生時における従業員の平均残存勤務期間内の一定年数（10年）による定率法により費用処理しており、数理計算上の差異は、その発生時における従業員の平均残存勤務期間内の一定の年数（10年）による定率法により、翌事業年度から費用処理しています。

なお、当社は、確定給付型の制度として従来、適格退職年金制度を採用していましたが、労働組合との間で協定を交わし、適格退職年金制度から同じ確定給付型のキャッシュバランス・プランへと、平成19年6月1日より移行しました。それにくわえて退職一時金制度を設けています。

#### (5) 役員退職慰労引当金

役員の退職慰労金の支払に備えるため、内規に基づく期末要支給額を計上していましたが、平成17年8月30日開催の株主総会において役員退職慰労金制度が廃止されましたので、以降の期間に対応する引当額は計上していません。

6. キャッシュ・フロー計算書における資金の範囲

手許現金、随時引き出し可能な預金及び容易に換金可能であり、かつ、価値の変動について僅少なリスクしか負わない取得日から3ヶ月以内に償還期限の到来する短期投資からなっています。

7. ヘッジ会計の方法

外貨建売上については為替変動リスクに備えるため事前に為替予約を行うことがあります。当社の為替予約は原則として個別予約であり、所定のリスク基準に従いヘッジ条件を満たすものに限定しております。なお、会計処理は振当処理を採用しています。

8. 外貨建資産負債の本邦通貨への換算基準

外貨建金銭債権債務は、決算日の直物為替相場により円貨に換算し、換算差額は損益として処理しております。ただし、振当処理を行っている外貨建売掛金については、予約レートにより計上しています。

(会計方針の変更)

(会計上の見積もりの変更と区別することが困難な会計方針の変更)

当社は法人税法の改正に伴い、当事業年度より、平成24年6月1日以後に取得した有形固定資産について、改正後の法人税法に基づく減価償却方法に変更しております。

なお、これにより損益に与える影響は軽微であります。

(貸借対照表関係)

※1 有形固定資産の減価償却累計額

	前事業年度 (平成24年5月31日)	当事業年度 (平成25年5月31日)
有形固定資産の減価償却累計額	3,797,292千円	4,105,788千円

2 受取手形裏書譲渡高

	前事業年度 (平成24年5月31日)	当事業年度 (平成25年5月31日)
受取手形裏書譲渡高	32,495千円	31,113千円

(損益計算書関係)

※ 研究開発費の総額 (当期製造費用に含まれている研究開発費はありません。)

	前事業年度 (自 平成23年6月1日 至 平成24年5月31日)	当事業年度 (自 平成24年6月1日 至 平成25年5月31日)
研究開発費の総額	33,371千円	32,680千円

(株主資本等変動計算書関係)

前事業年度(自 平成23年6月1日 至 平成24年5月31日)

1. 発行済株式の種類及び総数並びに自己株式の種類及び株式数に関する事項

	当事業年度期首 株式数 (株)	当事業年度 増加株式数 (株)	当事業年度 減少株式数 (株)	当事業年度末 株式数 (株)
発行済株式				
普通株式	19,164,000	—	—	19,164,000
自己株式				
普通株式(注)	17,093	413	—	17,506

(注) 自己株式の普通株式の増加413株は、単元未満株式の買取りによるものであります。

2. 新株予約権及び自己新株予約権に関する事項

該当事項はありません。

3. 配当に関する事項

(1) 配当金支払額

決議	株式の種類	配当金の総額 (千円)	1株当たり 配当額 (円)	基準日	効力発生日
平成23年8月26日 定時株主総会	普通株式	382,938	20.0	平成23年5月31日	平成23年8月29日
平成24年1月10日 取締役会	普通株式	191,469	10.0	平成23年11月30日	平成24年2月3日

(2) 基準日が当期に属する配当のうち、配当の効力発生日が翌期となるもの

決議	株式の種類	配当金の総額 (千円)	配当の原資	1株当たり 配当額 (円)	基準日	効力発生日
平成24年8月29日 定時株主総会	普通株式	287,197	利益剰余金	15.0	平成24年5月31日	平成24年8月30日

当事業年度（自 平成24年6月1日 至 平成25年5月31日）

1. 発行済株式の種類及び総数並びに自己株式の種類及び株式数に関する事項

	当事業年度期首 株式数 (株)	当事業年度 増加株式数 (株)	当事業年度 減少株式数 (株)	当事業年度末 株式数 (株)
発行済株式				
普通株式	19,164,000	—	—	19,164,000
自己株式				
普通株式（注）	17,506	2,929	—	20,435

（注） 自己株式の普通株式の増加2,929株は、単元未満株式の買取りによるものであります。

2. 新株予約権及び自己新株予約権に関する事項

該当事項はありません。

3. 配当に関する事項

(1) 配当金支払額

決議	株式の種類	配当金の総額 (千円)	1株当たり 配当額 (円)	基準日	効力発生日
平成24年8月29日 定時株主総会	普通株式	287,197	15.0	平成24年5月31日	平成24年8月30日
平成25年1月11日 取締役会	普通株式	143,595	7.5	平成24年11月30日	平成25年2月8日

(2) 基準日が当期に属する配当のうち、配当の効力発生日が翌期となるもの

決議	株式の種類	配当金の総額 (千円)	配当の原資	1株当たり 配当額 (円)	基準日	効力発生日
平成25年8月28日 定時株主総会	普通株式	143,576	利益剰余金	7.5	平成25年5月31日	平成25年8月29日

（キャッシュ・フロー計算書関係）

※ 現金及び現金同等物の期末残高と貸借対照表に掲記されている科目の金額との関係

	前事業年度 (自 平成23年6月1日 至 平成24年5月31日)	当事業年度 (自 平成24年6月1日 至 平成25年5月31日)
現金及び預金勘定	4,624,099千円	5,544,764千円
預入期間が3ヶ月を超える定期預金	△1,600,000千円	△3,500,000千円
有価証券勘定に含まれる現金同等物	499,688千円	—千円
現金及び現金同等物	3,523,787千円	2,044,764千円

## (リース取引関係)

## (借主側)

## 1. ファイナンス・リース取引

## 所有権移転外ファイナンス・リース取引

## ① リース資産の内容

該当事項はありません。

## ② リース資産の減価償却の方法

重要な会計方針「3. 固定資産の減価償却の方法」に記載のとおりであります。

なお、所有権移転外ファイナンス・リース取引のうち、リース取引開始日が、平成20年5月31日以前のリース取引については、通常の賃貸借取引に係る方法に準じた会計処理によっており、その内容は次のとおりであります。

## (1) リース物件の取得価額相当額、減価償却累計額相当額及び期末残高相当額

(単位：千円)

	前事業年度（平成24年5月31日）		
	取得価額相当額	減価償却累計額相当額	期末残高相当額
工具、器具及び備品	69,085	64,025	5,059
合計	69,085	64,025	5,059

(単位：千円)

	当事業年度（平成25年5月31日）		
	取得価額相当額	減価償却累計額相当額	期末残高相当額
工具、器具及び備品	69,085	69,085	—
合計	69,085	69,085	—

(注) 取得価額相当額は、未経過リース料期末残高が有形固定資産の期末残高等に占める割合が低いため、支払利子込み法により算定しております。

## (2) 未経過リース料期末残高相当額等

(単位：千円)

	前事業年度 (平成24年5月31日)	当事業年度 (平成25年5月31日)
未経過リース料期末残高相当額		
1年内	5,059	—
1年超	—	—
合計	5,059	—

(注) 未経過リース料期末残高相当額は、未経過リース料期末残高が有形固定資産の期末残高等に占める割合が低いため、支払利子込み法により算定しております。

## (3) 支払リース料及び減価償却費相当額

(単位：千円)

	前事業年度 (自 平成23年6月1日 至 平成24年5月31日)	当事業年度 (自 平成24年6月1日 至 平成25年5月31日)
支払リース料	13,504	5,059
減価償却費相当額	13,504	5,059

(4) 減価償却費相当額の算定方法

リース期間を耐用年数とし、残存価額を零とする定額法によっております。

(減損損失について)

リース資産に配分された減損損失はありません。

2. オペレーティング・リース取引

オペレーティング・リース取引のうち解約不能のものに係る未経過リース料

(単位：千円)

	前事業年度 (平成24年 5月31日)	当事業年度 (平成25年 5月31日)
1年内	1,329	2,433
1年超	1,440	2,870
合計	2,770	5,304

(金融商品関係)

1. 金融商品の状況に関する事項

(1) 金融商品に対する取組方針

当社は、運転資金、設備資金についてはまず営業キャッシュ・フローで獲得した資金を投入し、不足分について必要な資金（主に銀行借入）を調達しております。また、資金運用については、短期的な預金等に限定しております。デリバティブ取引に関しては、為替変動のリスクに備えるため外貨建売掛金の月ごとの入金予定額の範囲内で契約する方針を採っております。

(2) 金融商品の内容及びそのリスク並びにリスク管理体制

受取手形と売掛金に係る顧客の信用リスクは、取引先ごとに期日管理及び残高管理を定期的に行いリスク低減を図っております。また、外貨建営業債権に係る為替の変動リスクに対しては、必要に応じて為替予約を利用してヘッジしております。なお、ヘッジ開始時から有効性判定時点までの期間において、ヘッジ対象とヘッジ手段の相場変動の累計を比較し、両者の変動額等を基礎としてヘッジ有効性評価を行っております。デリバティブ取引に関しては、主要取引銀行との通常の契約であるため、リスクはほとんどないと認識しております。取引の執行・管理については経理部にて行っております。なお、明文の管理規程は特に設けておりません。

有価証券及び投資有価証券は株式及び債券等であり、定期的に時価や発行体の財務状況等を把握しております。

長期借入金は、運転資金及び設備資金に係る資金調達であります。

2. 金融商品の時価等に関する事項

貸借対照表計上額、時価及びこれらの差額については、次のとおりであります。なお、時価を把握することが極めて困難と認められるものは含まれておりません（（注）2. 参照）。



前事業年度（平成24年5月31日）

	貸借対照表計上額 (千円)	時価 (千円)	差額 (千円)
(1) 現金及び預金	4,624,099	4,624,099	—
(2) 受取手形	1,255,899	1,255,899	—
(3) 売掛金	6,604,286	6,604,286	—
(4) 有価証券及び投資有価証券	3,107,365	3,101,810	△5,555
資産計	15,591,651	15,586,096	△5,555
(1) 支払手形	204,820	204,820	—
(2) 買掛金	3,031,426	3,031,426	—
(3) 長期借入金	1,850,000	1,850,000	—
負債計	5,086,246	5,086,246	—

当事業年度（平成25年5月31日）

	貸借対照表計上額 (千円)	時価 (千円)	差額 (千円)
(1) 現金及び預金	5,544,764	5,544,764	—
(2) 受取手形	712,855	712,855	—
(3) 売掛金	5,753,069	5,753,069	—
(4) 有価証券及び投資有価証券	3,441,254	3,452,083	10,829
資産計	15,451,944	15,462,773	10,829
(1) 支払手形	133,124	133,124	—
(2) 買掛金	2,281,622	2,281,622	—
(3) 長期借入金	1,850,000	1,850,637	637
負債計	4,264,747	4,265,384	637

(注) 1. 金融商品の時価の算定方法及び有価証券に関する事項

資 産

- (1) 現金及び預金、(2) 受取手形、(3) 売掛金

これらは短期間で決済されるものであるため、時価は帳簿価額と近似していることから、当該帳簿価額によっております。

- (4) 有価証券及び投資有価証券

時価については、株式は取引所の価格によっており、債券等は取引所の価格又は取引金融機関から提示された価格によっております。なお、保有目的ごとの有価証券に関する事項については、注記事項「有価証券関係」をご参照ください。

負 債

- (1) 支払手形、(2) 買掛金

これらは短期間で決済されるものであるため、時価は帳簿価額と近似していることから、当該帳簿価額によっております。

- (3) 長期借入金

これらの時価は、元利金の合計額を、同様の新規借入を行った場合に想定される利率で割り引いた現在価値により算定しております。

2. 時価を把握することが極めて困難と認められる金融商品

(単位：千円)

区分	前事業年度 (平成24年 5月31日)	当事業年度 (平成25年 5月31日)
非上場株式	188,633	188,633

これらについては、市場価格がなく、時価を把握することが極めて困難と認められることから、「(4) 有価証券及び投資有価証券」には含めておりません。

3. 金銭債権及び満期のある有価証券の決算日後の償還予定額

前事業年度 (平成24年 5月31日)

	1年以内 (千円)	1年超 5年以内 (千円)	5年超 10年以内 (千円)	10年超 (千円)
現金及び預金	4,624,099	—	—	—
受取手形	1,255,899	—	—	—
売掛金	6,604,286	—	—	—
有価証券及び投資有価証券				
満期保有目的の債券				
(1) 社債	—	—	1,000,000	—
(2) その他	500,000	—	—	—
合計	12,984,286	—	1,000,000	—

当事業年度 (平成25年 5月31日)

	1年以内 (千円)	1年超 5年以内 (千円)	5年超 10年以内 (千円)	10年超 (千円)
現金及び預金	5,544,764	—	—	—
受取手形	712,855	—	—	—
売掛金	5,753,069	—	—	—
有価証券及び投資有価証券				
満期保有目的の債券				
(1) 社債	1,350,000	—	—	—
合計	13,360,690	—	—	—

4. 長期借入金の決算日後の返済予定額

前事業年度（平成24年5月31日）

	1年以内 (千円)	1年超 2年以内 (千円)	2年超 3年以内 (千円)	3年超 4年以内 (千円)	4年超 5年以内 (千円)	5年超 (千円)
長期借入金	—	—	1,850,000	—	—	—
合計	—	—	1,850,000	—	—	—

当事業年度（平成25年5月31日）

	1年以内 (千円)	1年超 2年以内 (千円)	2年超 3年以内 (千円)	3年超 4年以内 (千円)	4年超 5年以内 (千円)	5年超 (千円)
長期借入金	—	1,850,000	—	—	—	—
合計	—	1,850,000	—	—	—	—

(有価証券関係)

1. 満期保有目的の債券

前事業年度 (平成24年 5月31日)

	種類	貸借対照表計上額 (千円)	時価 (千円)	差額 (千円)
時価が貸借対照表計上額 を超えないもの	(1) 社債	1,011,006	1,005,600	△5,406
	(2) その他	499,688	499,540	△148
	小計	1,510,695	1,505,140	△5,555
合計		1,510,695	1,505,140	△5,555

当事業年度 (平成25年 5月31日)

	種類	貸借対照表計上額 (千円)	時価 (千円)	差額 (千円)
時価が貸借対照表計上額 を超えるもの	(1) 社債	801,575	814,900	13,324
	小計	801,575	814,900	13,324
時価が貸借対照表計上額 を超えないもの	(1) 社債	550,979	548,485	△2,494
	小計	550,979	548,485	△2,494
合計		1,352,555	1,363,385	10,829

2. その他有価証券

前事業年度 (平成24年 5月31日)

	種類	貸借対照表計上額 (千円)	取得原価 (千円)	差額 (千円)
貸借対照表計上額が取得 原価を超えるもの	(1) 株式	235,722	146,458	89,264
	(2) 債券 ①社債	300,360	300,000	360
	小計	536,082	446,458	89,624
貸借対照表計上額が取得 原価を超えないもの	(1) 株式	563,237	745,717	△182,479
	(2) 債券 ①社債	497,350	500,000	△2,650
	小計	1,060,587	1,245,717	△185,129
合計		1,596,670	1,692,175	△95,505

(注) 非上場株式 (貸借対照表計上額 188,633千円) については、市場価格がなく、時価を把握することが極めて困難と認められることから、上表の「その他有価証券」には含めておりません。

当事業年度（平成25年5月31日）

	種類	貸借対照表計上額 (千円)	取得原価（千円）	差額（千円）
貸借対照表計上額が取得 原価を超えるもの	(1) 株式	1,172,059	729,133	442,925
	(2) 債券 ①社債	803,440	800,000	3,440
	小計	1,975,499	1,529,133	446,365
貸借対照表計上額が取得 原価を超えないもの	(1) 株式	113,199	163,717	△50,518
	小計	113,199	163,717	△50,518
合計		2,088,698	1,692,851	395,847

(注) 非上場株式（貸借対照表計上額 188,633千円）については、市場価格がなく、時価を把握することが極めて困難と認められることから、上表の「その他有価証券」には含めておりません。

3. 売却したその他有価証券

前事業年度（自 平成23年6月1日 至 平成24年5月31日）

該当事項はありません。

当事業年度（自 平成24年6月1日 至 平成25年5月31日）

該当事項はありません。

4. 売却した満期保有目的の債券

前事業年度（自 平成23年6月1日 至 平成24年5月31日）

該当事項はありません。

当事業年度（自 平成24年6月1日 至 平成25年5月31日）

該当事項はありません。

5. 減損処理を行った有価証券

前事業年度において、その他有価証券について67,340千円減損処理を行っております。

当事業年度において、減損処理は行っておりません。

なお、減損処理にあたっては、個別銘柄別にみて事業年度末における時価が取得原価に比べ50%以上下落した場合には全て減損処理を行い、30~50%程度下落した状態が2事業年度以上継続した場合には、回復可能性等を検討し、回復可能性が乏しいと判断されたときは、減損処理を行っております。

(デリバティブ取引関係)

1. ヘッジ会計が適用されていないデリバティブ取引

前事業年度（平成24年5月31日）

記載すべき事項はありません。

当事業年度（平成25年5月31日）

記載すべき事項はありません。

2. ヘッジ会計が適用されているデリバティブ取引

前事業年度（平成24年5月31日）

記載すべき事項はありません。

当事業年度（平成25年5月31日）

記載すべき事項はありません。

(退職給付関係)

1. 採用している退職給付制度の概要

当社は、確定給付型の制度として従来、適格退職年金制度を採用していましたが、労働組合との間で協定を交わし、適格退職年金制度から同じ確定給付型のキャッシュバランス・プランへと、平成19年6月1日より移行しました。

また、従業員の退職等に際して割増退職金を支払う場合があります。

2. 退職給付債務に関する事項

	前事業年度 (平成24年5月31日)	当事業年度 (平成25年5月31日)
(1) 退職給付債務 (千円)	△1,658,866	△1,664,912
(2) 年金資産 (千円)	1,382,838	1,684,832
(3) 未積立退職給付債務(1)+(2) (千円)	△276,028	19,920
(4) 会計基準変更時差異の未処理額 (千円)	—	—
(5) 未認識数理計算上の差異 (千円)	166,847	△36,855
(6) 未認識過去勤務債務 (債務の減額) (千円)	△8,426	△6,691
(7) 貸借対照表計上額純額(3)+(4)+(5)+(6) (千円)	△117,607	△23,626
(8) 前払年金費用 (千円)	—	—
(9) 退職給付引当金(7)-(8) (千円)	△117,607	△23,626

3. 退職給付費用に関する事項

	前事業年度 (平成24年5月31日)	当事業年度 (平成25年5月31日)
(1) 勤務費用 (千円)	97,132	97,558
(2) 利息費用 (千円)	29,947	29,859
(3) 期待運用収益 (千円)	△33,223	△34,570
(4) 会計基準変更時差異の費用処理額 (千円)	—	—
(5) 数理計算上の差異の費用処理額 (千円)	28,114	34,370
(6) 過去勤務債務の費用処理額 (千円)	△2,185	△1,735
(7) 退職給付費用(1)+(2)+(3)+(4)+(5)+(6) (千円)	119,785	125,482

4. 退職給付債務等の計算の基礎に関する事項

(1) 退職給付見込額の期間配分方法

期間定額基準

(2) 割引率

前事業年度 (自 平成23年6月1日 至 平成24年5月31日)	当事業年度 (自 平成24年6月1日 至 平成25年5月31日)
1.8%	1.8%

(3) 期待運用収益率

前事業年度 (自 平成23年6月1日 至 平成24年5月31日)	当事業年度 (自 平成24年6月1日 至 平成25年5月31日)
2.5%	2.5%

(4) 数理計算上の差異の処理年数

10年（発生時の従業員の平均残存勤務期間以内の一定の年数による定率法により、翌事業年度から費用処理することとしております。）

(5) 過去勤務債務の費用処理年数

10年（発生時の従業員の平均残存勤務期間以内の一定の年数による定率法により、費用処理することとしております。）

(ストック・オプション等関係)

該当事項はありません。

(税効果会計関係)

1. 繰延税金資産及び繰延税金負債の発生の主な原因別の内訳

	前事業年度 (平成24年5月31日)	当事業年度 (平成25年5月31日)
(繰延税金資産)		
退職給付引当金	42,482千円	9,021千円
役員退職慰労引当金	17,367千円	16,095千円
賞与引当金	90,083千円	84,382千円
棚卸資産	25,353千円	29,974千円
未払事業税	27,177千円	－千円
その他有価証券評価差額金	34,038千円	－千円
その他	134,662千円	131,080千円
繰延税金資産合計	371,165千円	270,553千円
(繰延税金負債)		
未収事業税	－千円	5,739千円
その他有価証券評価差額金	－千円	141,080千円
繰延税金負債合計	－千円	146,819千円
繰延税金資産の純額	371,165千円	123,733千円

2. 法定実効税率と税効果会計適用後の法人税等の負担率との差異の原因となった主な項目別の内訳

	前事業年度 (平成24年5月31日)	当事業年度 (平成25年5月31日)
法定実効税率	40.69%	38.01%
(調整)		
交際費等永久に損金に算入されない項目	0.72%	1.26%
受取配当金等永久に益金に算入されない項目	△0.26%	△0.57%
住民税均等割	0.28%	0.67%
税率変更による期末繰延税金資産の減額修正	1.71%	－%
その他	0.05%	△0.05%
税効果会計適用後の法人税等の負担率	43.19%	39.32%

(持分法損益等関係)

該当事項はありません。

(企業結合等関係)

該当事項はありません。

(資産除去債務関係)

資産除去債務のうち貸借対照表に計上しているもの

イ 当該資産除去債務の概要

当社は、従業員立体駐車場用土地の所有者との間で締結している事業用定期借地権設定契約に基づき、退去時における原状回復義務を有しているため、資産除去債務を計上しております。

ロ 当該資産除去債務の金額の算定方法

使用見込期間を取得から15年と見積り、割引率は1.698%を使用して資産除去債務の金額を計算しております。

ハ 当該資産除去債務の総額の増減

	前事業年度 (自 平成23年6月1日 至 平成24年5月31日)	当事業年度 (自 平成24年6月1日 至 平成25年5月31日)
期首残高	34,249千円	34,830千円
有形固定資産の取得に伴う増加額	—	—
時の経過による調整額	581	591
資産除去債務の履行による減少額	—	—
その他増減額 (△は減少)	—	—
期末残高	34,830	35,422

(賃貸等不動産関係)

該当事項はありません。

(セグメント情報等)

【セグメント情報】

当社は、バルブ及び遠隔操作装置製造・販売事業の単一セグメントであるため、記載は省略しております。

【関連情報】

前事業年度 (自 平成23年6月1日 至 平成24年5月31日)

1. 製品及びサービスごとの情報

(単位：千円)

	自動調節弁	バタフライ弁	遠隔操作装置	合計
外部顧客への売上高	7,697,197	7,214,811	6,061,280	20,973,288

2. 地域ごとの情報

(1) 売上高

(単位：千円)

日本	中国	韓国	台湾	その他	合計
16,396,092	3,459,982	736,244	123,810	257,159	20,973,288

(注) 売上高は顧客の所在地を基礎とし、国又は地域に分類しております。

(2) 有形固定資産

本邦以外に所在している有形固定資産がないため、該当事項はありません。

3. 主要な顧客ごとの情報

(単位：千円)

顧客の氏名又は名称	売上高	関連するセグメント名
康立発展有限公司	2,962,448	バルブ及び遠隔操作装置 製造・販売事業
三菱重工業(株)	2,251,737	バルブ及び遠隔操作装置 製造・販売事業



当事業年度（自 平成24年6月1日 至 平成25年5月31日）

1. 製品及びサービスごとの情報

（単位：千円）

	自動調節弁	バタフライ弁	遠隔操作装置	合計
外部顧客への売上高	8,863,371	4,593,301	3,555,556	17,012,228

2. 地域ごとの情報

(1) 売上高

（単位：千円）

日本	中国	韓国	台湾	その他	合計
13,731,548	1,792,072	801,978	87,662	598,966	17,012,228

（注）売上高は顧客の所在地を基礎とし、国又は地域に分類しております。

(2) 有形固定資産

本邦以外に所在している有形固定資産がないため、該当事項はありません。

3. 主要な顧客ごとの情報

（単位：千円）

顧客の氏名又は名称	売上高	関連するセグメント名
三菱重工業㈱	2,653,820	バルブ及び遠隔操作装置 製造・販売事業

【報告セグメントごとの固定資産の減損損失に関する情報】

前事業年度（自 平成23年6月1日 至 平成24年5月31日）

該当事項はありません。

当事業年度（自 平成24年6月1日 至 平成25年5月31日）

該当事項はありません。

【報告セグメントごとののれんの償却額及び未償却残高に関する情報】

前事業年度（自 平成23年6月1日 至 平成24年5月31日）

該当事項はありません。

当事業年度（自 平成24年6月1日 至 平成25年5月31日）

該当事項はありません。

【報告セグメントごとの負ののれん発生益に関する情報】

前事業年度（自 平成23年6月1日 至 平成24年5月31日）  
該当事項はありません。

当事業年度（自 平成24年6月1日 至 平成25年5月31日）  
該当事項はありません。

【関連当事者情報】

前事業年度（自 平成23年6月1日 至 平成24年5月31日）  
該当事項はありません。

当事業年度（自 平成24年6月1日 至 平成25年5月31日）  
該当事項はありません。

（1株当たり情報）

	前事業年度 (自 平成23年6月1日 至 平成24年5月31日)	当事業年度 (自 平成24年6月1日 至 平成25年5月31日)
1株当たり純資産額	958.88円	977.42円
1株当たり当期純利益金額	54.46円	24.44円

(注) 1. 潜在株式調整後1株当たり当期純利益金額につきましては、潜在株式がないため記載しておりません。

2. 1株当たり当期純利益金額の算定上の基礎は、以下のとおりであります。

	前事業年度 (自 平成23年6月1日 至 平成24年5月31日)	当事業年度 (自 平成24年6月1日 至 平成25年5月31日)
当期純利益金額（千円）	1,042,813	468,001
普通株主に帰属しない金額（千円）	—	—
普通株式に係る当期純利益金額（千円）	1,042,813	468,001
期中平均株式数（株）	19,146,780	19,145,745

（重要な後発事象）

該当事項はありません。

## ⑤【附属明細表】

## 【有価証券明細表】

## 【株式】

		銘柄	株式数 (株)	貸借対照表計上額 (千円)
投資有価証券	その他有価証券	丸一鋼管(株)	120,000	302,160
		(株)名村造船所	222,600	215,254
		木村化工機(株)	270,000	175,230
		日本ビラー工業(株)	213,000	149,313
		尾道造船(株)	48,332	132,429
		(株)神鋼環境ソリューション	200,000	75,000
		佐世保重工業(株)	537,000	58,533
		(株)タクマ	65,000	51,350
		コクヨ(株)	72,200	50,973
		(株)日本自動調節器製作所	2,370	40,463
		(株)ササクラ	51,000	38,199
		三精輸送機(株)	93,000	37,014
		(株)三井住友フィナンシャルグループ	6,409	25,988
		飯野海運(株)	44,906	25,731
		(株)三菱UFJフィナンシャル・グループ	24,180	14,387
		兵機海運(株)	103,000	13,905
		その他21銘柄	162,516	67,960
		小計	2,235,513	1,473,892
		計	2,235,513	1,473,892

## 【債券】

		銘柄	券面金額 (千円)	貸借対照表計上額 (千円)
有価証券	満期保有目的の債券	(株)荏原製作所転換社債型新株予約権付社債	800,000	801,575
		S C S K(株)転換社債型新株予約権付社債	250,000	249,941
		(株)アコーディアゴルフ社債	300,000	301,038
		小計	1,350,000	1,352,555
投資有価証券	その他有価証券	(株)関西アーバン銀行第12回無担保永久社債	500,000	501,850
		(株)関西アーバン銀行第14回無担保永久社債	300,000	301,590
		小計	800,000	803,440
		計	2,150,000	2,155,995

【有形固定資産等明細表】

資産の種類	当期首残高 (千円)	当期増加額 (千円)	当期減少額 (千円)	当期末残高 (千円)	当期末減価償却累計額及び減損損失累計額又は償却累計額 (千円)	当期償却額 (千円)	差引当期末残高 (千円)
有形固定資産							
建物	2,514,772	26,944	2,180	2,539,536	1,491,253	106,807	1,048,283
構築物	522,130	—	—	522,130	298,793	45,127	223,336
機械及び装置	2,253,202	61,224	19,032	2,295,393	1,701,111	145,435	594,281
車両運搬具	58,876	348	290	58,934	57,297	991	1,636
工具、器具及び備品	578,650	37,093	5,413	610,330	557,332	36,091	52,998
土地	1,551,106	—	—	1,551,106	—	—	1,551,106
建設仮勘定	315	746	315	746	—	—	746
有形固定資産計	7,479,052	126,357	27,230	7,578,179	4,105,788	334,453	3,472,390
無形固定資産							
ソフトウェア	437,945	9,792	—	447,737	409,619	78,051	38,118
電話加入権	3,027	—	—	3,027	—	—	3,027
その他	2,000	—	—	2,000	703	134	1,296
無形固定資産計	442,972	9,792	—	452,765	410,323	78,185	42,441
長期前払費用	—	—	—	—	—	—	—
繰延資産	—	—	—	—	—	—	—

(注) 有形固定資産の「当期増加額」のうち、主なものは以下のとおりであります。

(機械及び装置)	旋盤 3 台	18,700 千円
	ラジアルボール盤	7,549 千円

【社債明細表】

該当事項はありません。

【借入金等明細表】

区分	当期首残高 (千円)	当期末残高 (千円)	平均利率 (%)	返済期限
短期借入金	—	—	—	—
1年以内に返済予定の長期借入金	—	—	—	—
1年以内に返済予定のリース債務	—	—	—	—
長期借入金（1年以内に返済予定のものを除く。）	1,850,000	1,850,000	0.87	平成27年3月
リース債務（1年以内に返済予定のものを除く。）	—	—	—	—
その他有利子負債	—	—	—	—
合計	1,850,000	1,850,000	—	—

(注) 1. 平均利率は当期末現在の残高及び利率を使用して計算いたしました。

2. 長期借入金（1年以内に返済予定のものを除く。）の貸借対照表日後5年間の返済予定額は以下のとおりであります。

	1年超2年以内 (千円)	2年超3年以内 (千円)	3年超4年以内 (千円)	4年超5年以内 (千円)
長期借入金	1,850,000	—	—	—

【引当金明細表】

区分	当期首残高 (千円)	当期増加額 (千円)	当期減少額 (目的使用) (千円)	当期減少額 (その他) (千円)	当期末残高 (千円)
貸倒引当金 (注)	41,966	—	—	7,187	34,779
賞与引当金	237,000	222,000	237,000	—	222,000
製品保証引当金	125,000	102,000	125,000	—	102,000
役員退職慰労引当金	48,730	—	3,570	—	45,160

(注) 貸倒引当金の「当期減少額(その他)」は、債権回収による取崩額247千円、洗替による戻入額6,940千円であります。

【資産除去債務明細表】

本明細表に記載すべき事項が財務諸表等規則第8条の28に規定する注記事項として記載されているため、資産除去債務明細表の記載を省略しております。

(2) 【主な資産及び負債の内容】

① 流動資産

イ. 現金及び預金

区分	金額 (千円)
現金	4,502
預金の種類	
当座預金	1,636,819
普通預金	3,441
定期預金	3,900,000
小計	5,540,261
合計	5,544,764

ロ. 受取手形

相手先別内訳

相手先	金額 (千円)
(株)名村造船所	161,906
(株)カナックス	140,252
共和実業(株)	138,112
郵船商事(株)	84,874
サノヤス造船(株)	35,919
その他	151,789
合計	712,855

期日別内訳

期日別	金額 (千円)
平成25年6月	83,793
7月	138,989
8月	211,297
9月	120,928
10月	116,327
11月以降	41,520
合計	712,855

ハ. 売掛金  
相手先別内訳

相手先	金額 (千円)
三菱重工業(株)	1,666,935
今治造船(株)	588,536
ジャパンマリンユナイテッド(株)	569,969
(株)大島造船所	292,181
幸陽船渠(株)	221,826
その他	2,413,620
合計	5,753,069

売掛金の回収状況及び滞留期間

当期首残高 (千円)	当期発生高 (千円)	当期回収高 (千円)	当期末残高 (千円)	回収率 (%)	滞留期間 (日)
(A)	(B)	(C)	(D)	$\frac{(C)}{(A) + (B)}$	$\frac{(A) + (D)}{2} \div \frac{(B)}{365}$
6,604,286	17,690,063	18,541,280	5,753,069	76.3	127.5

(注) 当期発生高には消費税等を含めています。

ニ. 商品及び製品

内訳	金額 (千円)
自動調節弁	340,960
バタフライ弁	365,387
遠隔操作装置	185,138
合計	891,486

ホ. 仕掛品

内訳	金額 (千円)
自動調節弁	1,068,169
バタフライ弁	2,867
遠隔操作装置	388,415
合計	1,459,453

ヘ. 原材料及び貯蔵品

内訳	金額 (千円)
主材	305,847
素材	74,985
部分品	966,848
合計	1,347,681

② 流動負債

イ. 支払手形

相手先別内訳

相手先	金額 (千円)
三田青写真(株)	13,414
住友精密工業(株)	13,157
福西電機(株)	11,169
(株)UEX	10,988
アローエンジニアリング(有)	10,847
その他	73,547
合計	133,124

期日別内訳

期日別	金額 (千円)
平成25年6月	30,155
7月	30,426
8月	41,231
9月	29,472
10月	1,838
11月以降	—
合計	133,124

ロ. 買掛金

相手先	金額 (千円)
(株)日本自動調節器製作所	940,443
三井ミーハナイトメタル(株)	112,506
(株)佐賀電機製作所	96,765
(株)オーバル	88,927
(株)京製メック	74,004
その他	968,974
合計	2,281,622



## (3) 【その他】

## 当事業年度における四半期情報等

(累計期間)	第1四半期	第2四半期	第3四半期	当事業年度
売上高(千円)	4,506,420	9,208,926	12,556,553	17,012,228
税引前四半期(当期)純利益金額(千円)	86,407	357,114	557,391	771,314
四半期(当期)純利益金額(千円)	51,404	212,447	331,592	468,001
1株当たり四半期(当期)純利益金額(円)	2.68	11.10	17.32	24.44

(会計期間)	第1四半期	第2四半期	第3四半期	第4四半期
1株当たり四半期純利益金額(円)	2.68	8.41	6.22	7.13

## 第6【提出会社の株式事務の概要】

事業年度	6月1日から5月31日まで
定時株主総会	8月中
基準日	5月31日
剰余金の配当の基準日	11月30日及び5月31日
1単元の株式数	1,000株
単元未満株式の買取り 取扱場所 株主名簿管理人 取次所 買取手数料	(特別口座) 大阪市中央区北浜四丁目5番33号 三井住友信託銀行株式会社 証券代行部 (特別口座) 東京都千代田区丸の内一丁目4番 三井住友信託銀行株式会社 _____ 無料(但し、証券会社の手数料は除く。)
公告掲載方法	日本経済新聞に掲載
株主に対する特典	なし

(注) 当社定款の定めにより、単元未満株主は、会社法第189条第2項各号に掲げる権利と株主割当による募集株式及び募集新株予約権の割当を受ける権利以外の権利を有していません。

## 第7【提出会社の参考情報】

### 1【提出会社の親会社等の情報】

当社は、金融商品取引法24条の7第1項に規定する親会社等はありません。

### 2【その他の参考情報】

当事業年度の開始日から有価証券報告書提出日までの間に、次の書類を提出しております。

#### (1) 有価証券報告書及びその添付書類並びに確認書

事業年度（第86期）（自 平成23年6月1日 至 平成24年5月31日）平成24年8月30日近畿財務局長に提出

#### (2) 内部統制報告書及びその添付書類

平成24年8月30日近畿財務局長に提出

#### (3) 四半期報告書及び確認書

第87期第1四半期報告書（自 平成24年6月1日 至平成24年8月31日）平成24年10月12日近畿財務局長に提出

第87期第2四半期報告書（自 平成24年9月1日 至平成24年11月30日）平成25年1月11日近畿財務局長に提出

第87期第3四半期報告書（自 平成24年12月1日 至平成25年2月28日）平成25年4月11日近畿財務局長に提出

#### (4) 臨時報告書

平成24年8月31日近畿財務局長に提出

金融商品取引法第24条の5第4項及び企業内容等の開示に関する内閣府令第19条第2項第9号の2（株主総会における議決権行使の結果）の規定に基づく臨時報告書であります。

## 第二部【提出会社の保証会社等の情報】

該当事項はありません。

# 独立監査人の監査報告書及び内部統制監査報告書

平成25年 8 月23日

株式会社中北製作所

取締役会 御中

公認会計士 西納功事務所

公認会計士 西納 功 印

優成監査法人

指定社員  
業務執行社員 公認会計士 加藤 善孝 印

指定社員  
業務執行社員 公認会計士 本間 洋一 印

## <財務諸表監査>

私並びに当監査法人は、金融商品取引法第193条の2第1項の規定に基づく監査証明を行うため、「経理の状況」に掲げられている株式会社中北製作所の平成24年6月1日から平成25年5月31日までの第87期事業年度の財務諸表、すなわち、貸借対照表、損益計算書、株主資本等変動計算書、キャッシュ・フロー計算書、重要な会計方針、その他の注記及び附属明細表について監査を行った。

## 財務諸表に対する経営者の責任

経営者の責任は、我が国において一般に公正妥当と認められる企業会計の基準に準拠して財務諸表を作成し適正に表示することにある。これには、不正又は誤謬による重要な虚偽表示のない財務諸表を作成し適正に表示するために経営者が必要と判断した内部統制を整備及び運用することが含まれる。

## 監査人の責任

私並びに当監査法人の責任は、私並びに当監査法人が実施した監査に基づいて、独立の立場から財務諸表に対する意見を表明することにある。私並びに当監査法人は、我が国において一般に公正妥当と認められる監査の基準に準拠して監査を行った。監査の基準は、私並びに当監査法人に財務諸表に重要な虚偽表示がないかどうかについて合理的な保証を得るために、監査計画を策定し、これに基づき監査を実施することを求めている。

監査においては、財務諸表の金額及び開示について監査証拠を入手するための手続が実施される。監査手続は、私並びに当監査法人の判断により、不正又は誤謬による財務諸表の重要な虚偽表示のリスクの評価に基づいて選択及び適用される。財務諸表監査の目的は、内部統制の有効性について意見表明するためのものではないが、私並びに当監査法人は、リスク評価の実施に際して、状況に応じた適切な監査手続を立案するために、財務諸表の作成と適正な表示に関連する内部統制を検討する。また、監査には、経営者が採用した会計方針及びその適用方法並びに経営者によって行われた見積りの評価も含め全体としての財務諸表の表示を検討することが含まれる。

私並びに当監査法人は、意見表明の基礎となる十分かつ適切な監査証拠を入手したと判断している。

## 監査意見

私並びに当監査法人は、上記の財務諸表が、我が国において一般に公正妥当と認められる企業会計の基準に準拠して、株式会社中北製作所の平成25年5月31日現在の財政状態並びに同日をもって終了する事業年度の経営成績及びキャッシュ・フローの状況をすべての重要な点において適正に表示しているものと認める。

## <内部統制監査>

私並びに当監査法人は、金融商品取引法第193条の2第2項の規定に基づく監査証明を行うため、株式会社中北製作所の平成25年5月31日現在の内部統制報告書について監査を行った。

### 内部統制報告書に対する経営者の責任

経営者の責任は、財務報告に係る内部統制を整備及び運用し、我が国において一般に公正妥当と認められる財務報告に係る内部統制の評価の基準に準拠して内部統制報告書を作成し適正に表示することにある。

なお、財務報告に係る内部統制により財務報告の虚偽の記載を完全には防止又は発見することができない可能性がある。

### 監査人の責任

私並びに当監査法人の責任は、私並びに当監査法人が実施した内部統制監査に基づいて、独立の立場から内部統制報告書に対する意見を表明することにある。私並びに当監査法人は、我が国において一般に公正妥当と認められる財務報告に係る内部統制の監査の基準に準拠して内部統制監査を行った。財務報告に係る内部統制の監査の基準は、私並びに当監査法人に内部統制報告書に重要な虚偽表示がないかどうかについて合理的な保証を得るために、監査計画を策定し、これに基づき内部統制監査を実施することを求めている。

内部統制監査においては、内部統制報告書における財務報告に係る内部統制の評価結果について監査証拠を入手するための手続が実施される。内部統制監査の監査手続は、私並びに当監査法人の判断により、財務報告の信頼性に及ぼす影響の重要性に基づいて選択及び適用される。また、内部統制監査には、財務報告に係る内部統制の評価範囲、評価手続及び評価結果について経営者が行った記載を含め、全体としての内部統制報告書の表示を検討することが含まれる。

私並びに当監査法人は、意見表明の基礎となる十分かつ適切な監査証拠を入手したと判断している。

### 監査意見

私並びに当監査法人は、株式会社中北製作所が平成25年5月31日現在の財務報告に係る内部統制は有効であると表示した上記の内部統制報告書が、我が国において一般に公正妥当と認められる財務報告に係る内部統制の評価の基準に準拠して、財務報告に係る内部統制の評価結果について、すべての重要な点において適正に表示しているものと認める。

### 利害関係

会社と私並びに当監査法人又は業務執行社員との間には、公認会計士法の規定により記載すべき利害関係はない。

以 上

- 
- (注) 1. 上記は、監査報告書の原本に記載された事項を電子化したものであり、その原本は当社が財務諸表に添付する形で別途保管しております。
2. 財務諸表の範囲にはXBRLデータ自体は含まれていません。